



T.C. BURDUR VALİLİĞİ

ERTUĞRUL GAZİ ORTAOKULU
MÜDÜRLÜĞÜ

2024-2028 STRATEJİK PLANI



Okul genç dimađlara, insanlıđa hürmeti, millet ve memlekete muhabbeti, Őeref-i istiklâli öğretir.

Okul / Kurum Bilgileri

İL: BURDUR		İLÇE:			
Adres	Sanayi Mah.23Nisan Cad.Ertuğrul Gazi Ortaokulu Blok No 13 BURDUR-BUCAK		Coğrafi Konum	https://goo.gl/maps/ 37.46339484835242, 30.575025587499066	
Telefon Numarası	0248 325 10 91		Faks Numarası	02483251091	
e-Posta Adresi	724331@meb.k12.tr		Web sayfa adresi	https://bucakertugrulgazi.meb.k12.tr/	
Kurum Kodu	724331		Öğretim Şekli	Tekli Öğretim	
Okulun Isınma Şekli	Doğal gaz		Derslik Sayısı	35	
			Şube Sayısı	24	
Öğrenci Sayısı	Erkek	302	Öğretmen Sayısı	Kadın	23
	Kız	253		Erkek	18
	Toplam	555		Toplam	41

SUNUŞ



Bilim ve teknolojinin baş döndürücü bir hızla ilerlediği günümüzde var olabilmeyi aşır güçlü bir şekilde kalabilmek, geleceğin inşasında söz sahibi olmak için „bilgiyi takip eden“ değil, bilgiyi üreten“ olmak gerekmektedir. Bilgiyi üretmek ise hedefleri belirleyerek uzun süreli stratejik planlamayla mümkündür.

Stratejik planımız, güçlü yönlerimizi öne çıkaran ve geliştiren, yeni ilişki ağları oluşturan, nitelikli eğitim ve araştırma programlarımızı disiplinler arası anlamda bir araya getiren bir çerçevedir. Okulumuzun akademik ve sosyal alandaki başarıları üzerine inşa edilmiş olan bu plan, sorumluluklarımızı yerine getirmede kaynaklarımızın daha etkili kullanılmasına imkân sağlamaktadır. Vizyonumuz yönünde daha yoğun işbirlikleri oluşturmayı ve paydaşlarımızdan daha çok destek sağlamayı hedefleyen bu plan, okulumuzu daha ileriye götürmek için verdiğimiz ve vereceğimiz çabaların yol haritası olacaktır.

Bu planlama; 5018 sayılı Kamu Mali Yönetimi ve Kontrol Kanunu gereği, Kamu kurumlarında stratejik planlamanın yapılması gerekliliği esasına dayanarak hazırlanmıştır.

Zoru hemen başarırız, imkânsızı başarmak zaman alır. Okulumuza ait bu planın hazırlanmasında her türlü özveriye gösteren ve sürecin tamamlanmasına katkıda bulunan idarecilerimize, stratejik planlama ekiplerimize, Okulumuz Strateji Geliştirme Ekibine teşekkür ediyor, bu plânın başarıyla uygulanması ile okulumuzun başarısının daha da artacağına inanıyor, tüm personelimize başarılar diliyorum

Duygu ÖĞDEM

OKUL MÜDÜRÜ

İçindekiler Tablosu

Okul / Kurum Bilgileri	3
SUNUŞ.....	4
TABLolar VE ŞEKİLLER LİSTESİ.....	7
1.GİRİŞ VE STRATEJİK PLANIN HAZIRLIK SÜRECİ	9
1.1.Strateji Geliştirme Kurulu ve Stratejik Plan Ekibi.....	9
1.2. Planlama Süreci:	10
2.DURUM ANALİZİ.....	10
2.1.Kurumsal Tarihçe.....	11
2.2.Uygulanmakta Olan Stratejik Planın Değerlendirilmesi.....	12
2.3.Yasal Yükümlülükler ve Mevzuat Analizi.....	13
2.4. Üst Politika Belgeleri Analizi	16
2.5. Faaliyet Alanları ile Ürün/Hizmetlerin Belirlenmesi.....	22
2.6. Paydaş Analizi.....	24
2.6.1. Paydaş Görüş - Önerilerinin Alınması ve Değerlendirilmesi	26
2.7. Okul / Kurum İçi Analiz	31
2.7.1. Okul / Kurum Teşkilat Şeması.....	31
2.7.2. Kurum içi analiz.....	32
2.7.2. İnsan Kaynakları.....	35
2.7.3. Teknolojik Düzey.....	42
2.7.4. Mali Kaynaklar.....	44
2.7.5. İstatistik Veriler.....	46

2.8. Çevre Analizi (PESTLE)	52
2.9. GZFT Analizi.....	55
3.GELECEĞE BAKIŞ	56
3.1.Misyonumuz.....	56
3.2.Vizyonumuz	57
3.3.Temel Değerlerimiz	58
4. AMAÇ, HEDEF VE PERFORMANS GÖSTERGESİ İLE STRATEJİLERİN BELİRLENMESİ	59
5. İZLEME VE DEĞERLENDİRME.....	66
İMZA SİRKÜSÜ	67

TABLolar VE ŐEKİLLER LİSTESİ

Tablo 1:Strateji Geliřtirme Kurulu ve Stratejik Plan Ekibi Tablosu	9
Tablo 2: Yasal Yüklümlülükler	13
Tablo 3:Üst Politika Belgeleri	16
Tablo 4: Tablo 4:Üst Politika Belgeleri Analizi	17
Tablo 5:Faaliyet Alanlar/Ürün ve Hizmetler Tablosu	22
Tablo 6:Paydař sınıflandırma ve etki / önem matrisi	25
Tablo 7:Öğrenci Memnuniyet Anket Sonuçları	26
Tablo 8:Öğretmen Memnuniyet Anket Sonuçları	28
Tablo 9:Veli Memnuniyet Anket Sonuçları	29
Tablo 10:Sınıflara ve cinsiyete göre öğrenci sayıları	32
Tablo 11:Yabancı uyruklu öğrenci sayısı	32
Tablo 12:Kaynařtırma öğrencileri sayısı	33
Tablo 15: Sınavla öğrenci alan ortaöğretim kurumlarına yerleşen öğrenci sayısı (ortaokul)	33
Tablo 17: Okul / Kurum sosyal, kültürel, bilimsel ve sportif başarı tablosu (son 3 yıl)	34
Tablo 18: Öğrenci devamsızlık verileri	34
Tablo 19: Çalışanların Eğitim Düzeyi ve Cinsiyetine Göre Dağılımı	35
Tablo 20: İdari Personelin Hizmet Süresine İliřkin Bilgiler	36
Tablo 21: Öğretmenlerin Hizmet Süreleri	36
Tablo 22: Yönetici ve öğretmenlerin katıldıkları hizmet içi eğitim faaliyeti sayısı	37
Tablo 23: Okul / kurum norm ve ihtiyaç durumu	39
Tablo 24: Okul/Kurumda Oluřan Öğretmen Sirkülasyon Durumu	40
Tablo 25: Okul/Kurumda Oluřan Yönetici Sirkülasyon Durumu	40
Tablo 26: Kurumdaki Mevcut Hizmetli/ Memur/ Yardımcı Personel Sayısı	41
Tablo 27: Okul/kurum Rehberlik Hizmetleri	41
Tablo 28: Teknolojik Araç-Gereç Durumu	42
Tablo 29: Fiziki Mekân Durumu	43

<i>Tablo 30: Gelir-Gider Tablosu (2023 yılı)</i>	44
<i>Tablo 31: Kaynak Tablosu</i>	45
<i>Tablo 32: Yıllara göre öğrenci sayısı</i>	46
<i>Tablo 33: Yıllara göre sınıf tekrar yapan öğrenci sayısı</i>	46
<i>Tablo 34: Okulda Kurulan Kulüpler</i>	47
<i>Tablo 35: Kurumda Gerçekleştirilen Faaliyet Sayıları</i>	47
<i>Tablo 36: Lisanslı öğrenci sayısı</i>	48
<i>Tablo 37: Okul paydaşlarınca gerçekleştirilen bilimsel faaliyetler / yayınlar</i>	49
<i>Tablo 40: PESTLE Tablosu</i>	52
<i>Tablo 41: GZFT Listesi</i>	55
<i>Tablo 43: Amaç ve Hedefler Tablosu</i>	59
<i>Şekil 1:Okul / kurum Teşkilat Şeması</i>	31

1.GİRİŞ VE STRATEJİK PLANIN HAZIRLIK SÜRECİ

1.1.Strateji Geliştirme Kurulu ve Stratejik Plan Ekibi

Strateji Geliştirme Kurulu: Okul müdürünün başkanlığında, bir okul müdür yardımcısı, bir öğretmen ve okul/aile birliği başkanı ile bir yönetim kurulu üyesi olmak üzere 5 kişiden oluşan üst kurul kurulur.

Stratejik Plan Ekibi: Okul müdürü tarafından görevlendirilen ve üst kurul üyesi olmayan müdür yardımcısı başkanlığında, belirlenen öğretmenler ve gönüllü velilerden oluşur.

Tablo 1:Strateji Geliştirme Kurulu ve Stratejik Plan Ekibi Tablosu

Strateji Geliştirme Kurulu Bilgileri		Stratejik Plan Ekibi Bilgileri	
Adı Soyadı	Ünvanı	Adı Soyadı	Ünvanı
Duygu ÖĞDEM	Okul Müdürü	Veli ERDOĞAN	Müdür Yardımcısı
Veli ERDOĞAN	Müdür Yardımcısı	Rıfat KAPTANOĞLU	Öğretmen
Rıfat KAPTANOĞLU	Öğretmen	Erdi YILMAZ	Rehber Öğretmen
Hakan ÇETİNER	Okul Aile Birliği Başkanı	Mustafa AYDIN	Öğretmen
Davut ACAT	Yönetim Kurulu Üyesi	Ahmet Atilla AYDIN	Öğretmen

1.2. Planlama Süreci:

2024-2028 dönemi stratejik plan hazırlanması süreci Üst Kurul ve Stratejik Plan Ekibinin oluşturulması ile başlamıştır. Ekip tarafından oluşturulan çalışma takvimi kapsamında ilk aşamada durum analizi çalışmaları yapılmış ve durum analizi aşamasında paydaşlarımızın plan sürecine aktif katılımını sağlamak üzere paydaş anketi, toplantı ve görüşmeler yapılmıştır.

Durum analizinin ardından geleceğe yönelim bölümüne geçilerek okulumuzun amaç, hedef, gösterge ve eylemleri belirlenmiştir. Çalışmaları yürüten ekip ve kurul bilgileri altta verilmiştir.

2.DURUM ANALİZİ

Stratejik planlama sürecinin ilk adımı olan durum analizi, okulumuzun/kurumumuzun “neredeyiz?” sorusuna cevap vermektedir. Okulumuzun/kurumumuzun geleceğe yönelik amaç, hedef ve stratejiler geliştirebilmesi için öncelikle mevcut durumda hangi kaynaklara sahip olduğu ya da hangi yönlerinin eksik olduğu ayrıca, okulumuzun/kurumumuzun kontrolü dışındaki olumlu ya da olumsuz gelişmelerin neler olduğu değerlendirilmiştir. Dolayısıyla bu analiz, okulumuzun/kurumumuzun kendisini ve çevresini daha iyi tanımasına yardımcı olacak ve stratejik planın sonraki aşamalarından daha sağlıklı sonuçlar elde edilmesini sağlayacaktır. Durum analizi bölümünde, aşağıdaki hususlarla ilgili analiz ve değerlendirmeler yapılmıştır;

- Kurumsal tarihçe
- Uygulanmakta olan planın değerlendirilmesi
- Mevzuat analizi
- Üst politika belgelerinin analizi
- Faaliyet alanları ile ürün ve hizmetlerin belirlenmesi
- Paydaş analizi

- Kuruluş ii analiz
- Dış evre analizi (Politik, ekonomik, sosyal, teknolojik, yasal ve evresel analiz)
- Gcl ve zayıf ynler ile fırsatlar ve tehditler (GZFT) analizi
- Tespit ve ihtiyaların belirlenmesi

2024-2028 Stratejik Planımızda 3 tema altında toplam 4 hedef, 19 performans gstergesi ve bu gstergelere ulařmak iin toplam 25 strateji bulunmaktadır.

2.1.Kurumsal Tarihe

6287 Sayılı İlkretim ve Eėitim kanunu ile bazı kanunlarda deėişiklik yapılmasına dair kanun kapsamında 2012 Emin Glmez Meslek Yksek Okulundan okul binası teslim alınarak Emin Glmez Ortaokulu adıyla eėitim ğretim hayatına bařlamıřtır. 2016 yılında okul binasının deprem risk raporu nedeniyle yeni bina yapılmasına karar verilmiřtir. 2016-2020 yılları arasında TOKİ İlkokulu binasında eėitim ğretim faaliyetlerine devam etmiřtir. 2020 yılında okul inřaatı tamamlanarak okul adı Ertuėrul Gazi Ortaokulu olarak deėiřtirilmiř ve yeni binada eėitim ğretim faaliyetlerine bařlamıřtır. Okulumuz İle Milli Eėitim Mdrlėnn belirlemiř olduėu kayıt blgesindeki ortaokul aėındaki ocuklara Milli Eėitim Bakanlıėının belirlemiř olduėu hedefler doėrultusunda 5.6.7.8 sınıf seviyesinde eėitim ğretim fırsatı vermektedir.

2.2.Uygulanmakta Olan Stratejik Planın Deęerlendirilmesi

Bu bölümde eski planınızda yer alan göstergelerin gerçekleşme durumundan detaylı şekilde bahsediniz. Hangi hedeflere ve göstergelere ulaştınız? Hangilerine ulaşamadınız? Ulaşılamama nedenleri nelerdir? Bunları detaylı şekilde açıklayınız. Eski planınızı alıp her bir göstergelyi deęerlendiriniz.

Hedef 1: Eğitim ve Öğretime Erişim:

Eğitim ve Öğretime Erişim: 2020-2024 planında belirlenen Bütün bireylerin eğitim ve öğretime adil şartlar altında erişmesini sağlamak hedefine ulaşılmış dezavantajlı gruplar başta olmak üzere, eğitim ve öğretimin her tür ve kademesinde katılım ve tamamlama oranları arttırılmıştır.

Hedef 2: Eğitim ve Öğretimde Kalitenin Arttırılması:

Bütün bireylerin bedensel, ruhsal ve zihinsel gelişimlerine yönelik faaliyetlere katılım oranını ve öğrencilerin akademik başarı düzeylerini arttırmak için gerekli çalışmalar ve rehberlik hizmetleri amaçlanan düzeyde verilmiş, hedeflenen başarılar elde edilmiştir.

Bütün bireylere ulusal ve uluslararası ölçütlerde bilgi, beceri, tutum ve davranışın kazandırılması ile girişimci, yenilikçi, yaratıcı, dil becerileri yüksek, iletişime ve öğrenmeye açık, öz güven ve sorumluluk sahibi sağlıklı ve mutlu bireylerin yetişmesine imkân sağlamak için ulusal yarışmalara katılım sağlanmış, okulumuzda TİMS sınavı yapılmış, ABİDE sınavı yapılmış belirlenen hedefler gerçekleşmiştir.

Etkin bir rehberlik anlayışıyla, öğrencilerimizi ilgi ve becerileriyle orantılı bir şekilde üst öğrenime veya istihdama hazır hale getiren daha kaliteli bir kurum yapısına geçmek için okul rehberlik servisinde öğrencilerin sınav stresi yönetimini geliştirici veli bilgilendirmeleri üst eğitim kurumlarına yerleşim yönlendirmeleri başarılı bir şekilde gerçekleştirilmiştir.

Hedef 3: Kurumsal Kapasite:

Beşeri, fiziki, mali ve teknolojik yapı ile yönetim ve organizasyon yapısını iyileştirerek eğitime erişimi ve eğitimde kaliteyi arttıracak etkin ve verimli işleyen bir kurumsal yapı tesis edilmiş FETEM, ZKÜTÜPHANE, AKIL OYUNLARI SINIFI oluşturulmuş ancak bilgisayar laboratuvarı yenilenememiştir. Eğitim ve öğretim hizmetlerinin etkin sunumunu sağlamak için; yönetici, öğretmen ve diğer personelin kişisel ve mesleki becerilerini geliştirmek için yönetici öğretmen ve diğer personel eğitim idari güvenlik ve sağlık alanlarında eğitimden geçirilmiştir.

2.3.Yasal Yükümlülükler ve Mevzuat Analizi

Tablo 2: Yasal Yükümlülükler

YASAL YÜKÜMLÜLÜKLER	DAYANAK (KANUN, YÖNETMELİK, GENELGE, YÖNERGE)
Atama	657 Sayılı Devlet Memurları Kanunu
	Milli Eğitim Bakanlığına Bağlı Okul ve Kurumların Yönetici ve Öğretmenlerinin Norm Kadrolarına İlişkin Yönetmelik
	Milli Eğitim Bakanlığı Eğitim Kurumları Yöneticilerinin Atama ve Yer Değiştirmelerine İlişkin Yönetmelik
	Milli Eğitim Bakanlığı Öğretmenlerinin Atama ve Yer Değiştirme Yönetmeliği
Ödül, Disiplin	Devlet Memurları Kanunu
	6528 Sayılı Milli Eğitim Temel Kanunu İle Bazı Kanun ve Kanun Hükmünde Kararnamelerde Değişiklik Yapılmasına Dair Kanun
	Milli Eğitim Bakanlığı Personeline Başarı, Üstün Başarı ve Ödül Verilmesine Dair Yönerge
	Milli Eğitim Bakanlığı Disiplin Amirleri Yönetmeliği
Okul Yönetimi	1739 Sayılı Milli Eğitim Temel Kanunu
	Milli Eğitim Bakanlığı İlköğretim Kurumları Yönetmeliği
	Milli Eğitim Bakanlığı Ortaöğretim Kurumları Yönetmeliği
	Milli Eğitim Bakanlığı Meslekî ve Teknik Eğitim Yönetmeliği
	Millî Eğitim Bakanlığı Özel Eğitim Kurumları Yönetmeliği
	Millî Eğitim Bakanlığı İmam Hatip Okulu İdare Yönetmeliği
	Millî Eğitim Bakanlığı Anadolu İmam-Hatip Liseleri Yönetmeliği
	Milli Eğitim Bakanlığı Okul Aile Birliği Yönetmeliği
	Milli Eğitim Bakanlığı Eğitim Bölgeleri ve Eğitim Kurulları Yönergesi
	MEB Yönetici ve Öğretmenlerin Ders ve Ek Ders Saatlerine İlişkin Karar
	Taşınır Mal Yönetmeliği
Anayasa	
1739 Sayılı Milli Eğitim Temel Kanunu	

Eđitim-Öđretim	222 Sayılı İlköđretim ve Eđitim Kanunu
	6287 Sayılı İlköđretim ve Eđitim Kanunu ile Bazı Kanunlarda Deđişiklik Yapılmasına Dair Kanun
	Milli Eđitim Bakanlığı İlköđretim Kurumları Yönetmeliđi
	Millî Eđitim Bakanlığı Okul Öncesi Eđitim ve İlköđretim Kurumları Yönetmeliđinde Deđişiklik Yapılmasına Dair Yönetmelik
	Milli Eđitim Bakanlığı Ortaöđretim Kurumları Yönetmeliđi
	Milli Eđitim Bakanlığı Meslekî ve Teknik Eđitim Yönetmeliđi
	Millî Eđitim Bakanlığı Özel Eđitim Kurumları Yönetmeliđi
	Millî Eđitim Bakanlığı Anadolu İmam-Hatip Liseleri Yönetmeliđi
	Milli Eđitim Bakanlığı Eđitim Öđretim Çalıřmalarının Planlı Yürütülmesine İliřkin Yönerge
	Milli Eđitim Bakanlığı Ders Kitapları ve Eđitim Araçları Yönetmeliđi
	Milli Eđitim Bakanlığı Öđrencilerin Ders Dıřı Eđitim ve Öđretim Faaliyetleri Hakkında Yönetmelik
	Milli Eđitim Bakanlığı Destekleme ve Yetiřtirme Kursları Yönergesi
	Millî Eđitim Bakanlığı İlkokullarda Yetiřtirme Programı Yönergesi
Personel İřleri	Milli Eđitim Bakanlığı Personel İzin Yönergesi
	Devlet Memurları Tedavi ve Cenaze Giderleri Yönetmeliđi
	Kamu Kurum ve Kuruluřlarında Çalıřan Personelin Kılık Kıyafet Yönetmeliđi
	Memurların Hastalık Raporlarını Verecek Hekim ve Sađlık Kurulları Hakkındaki Yönetmelik
	Milli Eđitim Bakanlığı Personeli Görevde Yükseltme ve Unvan Deđişikliđi Yönetmeliđi
Öđretmenlik Kariyer Basamaklarında Yükseltme Yönetmeliđi	
Mühür, Yazıřma, Arřiv	Resmi Mühür Yönetmeliđi
	Resmi Yazıřmalarda Uygulanacak Usul ve Esaslar Hakkındaki Yönetmelik
	Milli Eđitim Bakanlığı Evrak Yönergesi
	Milli Eđitim Bakanlığı Arřiv Hizmetleri Yönetmeliđi
Rehberlik ve Sosyal Etkinlikler	Milli Eđitim Bakanlığı Rehberlik ve Psikolojik Danıřma Hizmetleri Yönetmeliđi
	Okul Spor Kulüpleri Yönetmeliđi
	Milli Eđitim Bakanlığı İlköđretim ve Ortaöđretim Sosyal Etkinlikler Yönetmeliđi
	Milli Eđitim Bakanlığı Bayrak Törenleri Yönergesi

Öğrenci İşleri	Milli Eğitim Bakanlığı İlköğretim Kurumları Yönetmeliği
	Milli Eğitim Bakanlığı Demokrasi Eğitimi ve Okul Meclisleri Yönergesi
	Okul Servis Araçları Hizmet Yönetmeliği
İsim ve Tanıtım	Milli Eğitim Bakanlığı Kurum Tanıtım Yönetmeliği
	Milli Eğitim Bakanlığına Bağlı Kurumlara Ait Açma, Kapatma ve Ad Verme Yönetmeliği
Sivil Savunma	Sabotajlara Karşı Koruma Yönetmeliği
	Binaların Yangından Korunması Hakkındaki Yönetmelik
	Daire ve Müesseseler İçin Sivil Savunma İşleri Kılavuzu

2.4. Üst Politika Belgeleri Analizi

Tablo 3:Üst Politika Belgeleri

Temel Üst Politika Belgeleri	Sektörel ve Tematik Strateji Belgeleri
<ul style="list-style-type: none">✓ Kalkınma Planları✓ Orta Vadeli Programlar✓ Orta Vadeli Mali Planlar✓ Cumhurbaşkanlığı Yıllık Programları✓ MEB 2024-2028 Stratejik Planı✓ Burdur İl MEM 2024-2028 Stratejik Planı✓ Ertuğrul Gazi Orta Okulu/Kurumu 2019/2023 Stratejik Planı✓ Milli Eğitim Şura Kararları	<ul style="list-style-type: none">✓ Öğretmen Strateji Belgesi✓ İklim Değişikliği Eylem Planı✓ Kadının Güçlenmesi Strateji Belgesi ve Eylem Planı✓ Su Verimliliği Strateji Belgesi ve Eylem Planı✓ Ulusal Deprem Stratejisi ve Eylem Planı✓ Ulusal Genç İstihdam Stratejisi ve Eylem Planı✓ Ulusal Enerji Verimliliği Eylem Planı✓ Ulusal Girişimcilik Stratejisi ve Eylem Planı✓ Ulusal Yapay Zekâ Stratejisi✓ 2023-2028 Türkiye Çocuk Hakları Strateji Belgesi ve Eylem Planı✓ Diğer Kamu Kurumlarının Stratejik Planları

Tablo 4: Üst Politika Belgeleri Analizi

Üst Politika Belgesi	İlgili Bölüm/Referans	Verilen Görev/İhtiyaçlar
On İkinci Kalkınma Planı	Yurt İçi Tasarruflar	350.2, 352.3 Sayılı Tedbir Maddeleri
	Mali Piyasalar	379.2 Sayılı Tedbir Maddesi
	İmalat Sanayii	432.1, 432.3 Sayılı Tedbir Maddeleri
	Otomotiv	473.1 Sayılı Tedbir Maddesi
	Turizm	525.3, 525.4 Sayılı Tedbir Maddeleri
	Girişimcilik ve Kobi'ler	559.2, 559.3, Sayılı Tedbir Maddeleri
	Fikrî Mülkiyet Hakları	565.5, 565.6, 565.7 Sayılı Tedbir Maddeleri
	Ticaretin ve Tüketicinin Korunmasının Geliştirilmesine Yönelik Hizmetler	621.8 Sayılı Tedbir Maddesi
	Eğitim	658, 659, 660 Sayılı Amaç Maddeleri ve Bunlara Bağlı Politika ile Tedbir Maddeleri
	Çocuk	731.2, 731.3, 731.4, 731.5, 731.6, 732.1, 732.3, 732.5, 733.1, 733.2, 734.4, 735.7, 735.8, 738.2, 738.3, 739.1, 739.2, 739.3, 739.4, 740.4, 742.4, 744.1 Sayılı Tedbir Maddeleri
	Gençlik	746.1, 746.2, 746.6, 747.1, 747.2, 748.6 Sayılı Tedbir Maddeleri
	Engelli Hizmetleri	758.1, 758.2, 758.3, 758.4, 758.5 Sayılı Tedbir Maddeleri
	Sosyal Hizmetler, Sosyal Yardımlar ve Yoksullukla Mücadele	773.1, 774.1 Sayılı Tedbir Maddeleri
	Gelir Dağılımı	777.4 Sayılı Tedbir Maddesi
	Kültür ve Sanat	783.1, 783.2, 783.5, 785.1, 785.2, 785.3, 785.5, 789.1, 789.2, 790.4, 793.2 Sayılı Tedbir Maddeleri
	Spor	796.1, 796.2, 796.3, 798.3, 799.1, 799.2, 799.3 Sayılı Tedbir Maddeleri
	Nüfus ve Yaşlanma	804.1, 809.1 Sayılı Tedbir Maddeleri
Üluslararası Göç	815.4, 816.1 Sayılı Tedbir Maddeleri	

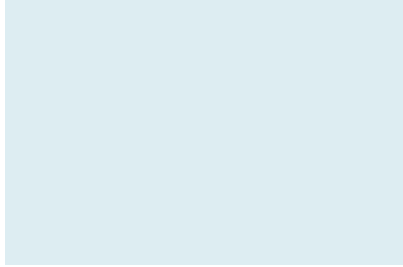
Yurt Dışında Yaşayan Türkler	819.1, 819.2, 819.3, 820.7 Sayılı Tedbir Maddeleri
Afet Yönetimi	830.7, 831.3, 832.1, 832.4, 833.6, 839.1, 839.3, 841.1 Sayılı Tedbir Maddeleri
Sivil Toplum	940.3 Sayılı Tedbir Maddesi
Kamuda Stratejik Yönetim	942.1, 943.1, 943.2, 943.4, 943.5 Sayılı Tedbir Maddeleri
Kalkınma İçin Uluslararası İş Birliği	970.1, 970.6, 972.6, 973.2, 973.3, 973.4 Sayılı Tedbir Maddeleri
İstihdam	12 Sayılı Tedbir Maddesi

Üst Politika Belgesi	İlgili Bölüm/Referans	Verilen Görev/İhtiyaçlar
Orta Vadeli Program (2024-2026)	Programda Bakanlığımıza bağlı olarak Müdürlüğümüzü ilgilendiren on dokuz (19) politika ve tedbir ile Öncelikli Reform Alanlarına Yönelik on (10) düzenleme yer almaktadır.	
	Ödemeler Dengesi	1 Tedbir
	Finansal İstikrar	1 Tedbir
	Afet Yönetimi	1 Tedbir
	Dijital Dönüşüm	4 Tedbir
	Hizmet İhracatının Desteklenmesi	1 Tedbir
	Ne Eğitimde Ne İstihdamda Olan Gençlerin ve Kadınların Eğitime ve İstihdama Katılımı	3 Tedbir
	Yükseköğretimde ve Meslekî ve Teknik Eğitimde Özel Sektör Odaklı Dönüşüm	2 Tedbir
	Kamu Cari Harcamalarında Rasyonelleşme	2 Tedbir
	Afetlere Duyarlı Bütünleşik Mekansal Planlama	1 Tedbir
	İklim Değişikliği Mevzuatı, Emisyon Ticaret Sistemi, Sınırdaki Karbon Düzenlemesi Mekanizmasına Uyum	1 Tedbir
Yurt İçi Tasarruflar	350.2, 352.3 Sayılı Tedbir Maddeleri	
Mali Piyasalar	379.2 Sayılı Tedbir Maddesi	
İmalat Sanayii	432.1 Sayılı Tedbir Maddesi	

Cumhurbaşkanlığı 2024 Yıllık Programı	Otomotiv	473.1 Sayılı Tedbir Maddesi
	Turizm	525.3, 525.4 Sayılı Tedbir Maddeleri
	Girişimcilik ve KOBİ'ler	559.2, 559.3 Sayılı Tedbir Maddeleri
	Fikri Mülkiyet Hakları	565.6, 565.7 Sayılı Tedbir Maddeleri
	Eğitim	661.1, 661.4, P. 661, P. 662, P. 663, P.664, P.665, P.666, P.667, P.668, P.670, P.672, P.675, P.676, P.678, P.680, P.681 Sayılı Politika ve Tedbir Maddeleri
	Çocuk	P.732, 731.2, 731.3, 731.4, 731.5, 733.1, 733.2, 734.4, 735.8, 739.1, 739.3, 739.4, 740.4, 742.4, P.743, 744.1 Sayılı Politika ve Tedbir Maddeleri
	Gençlik	746.1, 746.2, 746.6, 747.1, 747.2, 748.6 Sayılı Tedbir Maddeleri
	Engelli Hizmetleri	758.1, 758.2, 758.3 Sayılı Tedbir Maddeleri
	Kültür ve Sanat	783.1, 785.1, 785.2, 789.1 Sayılı Tedbir Maddeleri
	Uluslararası Göç	816.1 Sayılı Tedbir Maddesi
	Yurt Dışında Yaşayan Türkler	819.1, 819.2, 819.3 Sayılı Tedbir Maddeleri
	Kalkınma İçin Uluslararası İş Birliği	970.1, 972.6, 973.3 Sayılı Tedbir Maddeleri

Üst Politika Belgesi	İlgili Bölüm/Referans	Verilen Görev/İhtiyaçlar
Burdur İl Milli Eğitim Müdürlüğü 2024-2028 Stratejik Planı	AMAÇ 1- HEDEF 1.1	Temel eğitimde fırsat eşitliği sağlanarak eğitime erişimi arttırmaya yönelik iyileştirmeler hayata geçirilecektir.
	AMAÇ 1-HEDEF 1.3	Temel eğitimde bilimsel, sosyal, sportif, sanatsal, kültürel ve toplumsal hizmet gibi alanlarda etkinliklere katılım oranı arttırılacak ve sürekli öğrenmeye teşvik etmek amacıyla öğrencilere okuma kültürü kazandırılacak
	AMAÇ 1-HEDEF 1.4	İlkokul ve ortaokulda öğrenme kayıplarını azaltmaya yönelik destekleyici mekanizmalar güçlendirilecektir.
	AMAÇ 2-HEDEF 2.1	Öğrencilerin yetkinliklerini ve niteliklerini geliştirmeye yönelik bireysel özellikleri de dikkate alınarak yapılacak çalışmalarla devamsızlık ve sınıf tekrarları azaltılacak ve eğitime katılımları arttırılacaktır.
	AMAÇ 3-HEDEF 3.1	Farklı yetenekler, özelliklere, ihtiyaçlara ve birikimlere sahip tüm bireylerin yaygın eğitimden aktif olarak yararlanabilmeleri amacıyla eğitimde kapsayıcılık sağlanacaktır.
	AMAÇ 4-HEDEF 4.1	Öğrencilerin bireysel özelliklerine ve öğrenme ihtiyaçlarına uygun fiziksel ve beşeri iyileştirmeler sağlanarak eğitime erişimi sağlanacaktır.
	AMAÇ 4-HEDEF 4.2	Özel eğitim ihtiyacı olan öğrencilerin kendi ilgi ve yetenekleri doğrultusunda sosyal ve akademik gelişimi desteklenecektir.
	AMAÇ 4-HEDEF 4.3	Akademik sosyal duygusal ve mesleki gelişim alanlarında sunulan rehberlik hizmetleri geliştirilecektir.

AMAÇ 5-HEDEF 5.1	Teknolojinin eğitim sistemine daha fazla uyarlanması amacıyla dijital içeriklerin kullanımı arttırılacak ve dijital öğretmen yeterlilikleri doğrultusunda öğretmenlerin dijital yeterlilikleri arttırılacaktır.
AMAÇ5-HEDEF 5.2	Bireyin gelişimini temel alan uzun vadeli öğrenme sürecini içeren yeterlilik temelli ölçme, izleme ve değerlendirme sürecinin yapılandırılması gerçekleştirilecektir.
AMAÇ 5-HEDEF 5.3	Sürdürülebilir kalkınma hedeflerine uygun bir yaklaşımla çevre ve iklim değişikliği konusunda farkındalığın artırılması sağlanacaktır.



2.5. Faaliyet Alanları ile Ürün/Hizmetlerin Belirlenmesi

Tablo 5: Faaliyet Alanlar/Ürün ve Hizmetler Tablosu

Faaliyet Alanı	Ürün/Hizmetler
Öğretim-Eğitim Faaliyetleri	Öğrenci İşleri Kayıt-nakil işleri Devam-devamsızlık Sınıf geçme Sınav hizmetleri Staj işlemleri
Rehberlik Faaliyetleri	Öğrencilere rehberlik yapmak Velilere rehberlik etmek Rehberlik faaliyetlerini yürütmek
Sosyal Faaliyetler	Öğrenci kulüp çalışmaları Okul kermesi
Sportif Faaliyetler	Okul futbol/ basketbol/ voleybol turnuvaları, akıl oyunları, geleneksel oyunlar Okul içi sportif yarışmalar
Bilimsel, Kültürel ve Sanatsal Faaliyetler	Okul münazara yarışmaları Resim sergisi TÜBİTAK 4006 Bilim Fuarı TEKNOFEST yarışmalarına yönelik faaliyetler Belirli Gün ve Haftaların kutlanması
İnsan Kaynakları Faaliyetleri (Mesleki Gelişim Faaliyetleri, Personel Etkinlikleri...)	Norm kadro iş ve işlemlerini yürütmek Özlük Dosyalarının Muhafazasını sağlamak Özlük ve emeklilik iş ve işlemlerini yürütmek Disiplin ve Ödül işlemlerinin uygulamalarını yapmak
Okul- Aile Birliği Faaliyetleri	Okul yönetimi ile işbirliği yaparak okulun fiziki donanım ihtiyaçlarının sağlanması

	Okulun ihtiyalarına ynelik baėiő iőlemlerinin takip edilmesi.
ğrencilere Ynelik Faaliyetler	Okuma kltrnn yaygınlaőtırılması alıőmaları Destek eėitim odası faaliyetleri Destekleme ve yetiőtirme kursu (DYK)
lme Deėerlendirme Faaliyetleri	lme ve deėerlendirme iő ve iőlemlerini iő birliėi ierisinde yrtmek. Sınavların uygulanması ile ilgili organizasyonu yapmak ve sınav gvenliėini saėlamak. Ders notlarının zamanında girilmesini saėlamak. DYK kazanım testlerinin uygulanması
ėrenme Ortamlarına Ynelik Faaliyetler	Kodlama atlyesi alıőmaları Akıl ve Zekâ Oyunları atlyesi alıőmaları Okul ktphanesinin zenginleőtirilmesi ve aktif kullanımını saėlamak.
Ders Dıőı Faaliyetler	Lise tanıtım gezileri Okul kermesi Okul gezileri Okul dıőı ėrenme faaliyetleri

2.6. Paydaş Analizi

Stratejik planlama ve kalite yönetiminin temel unsurlarından birisi katılımcılıktır. Stratejik planın sahiplenilmesi ve uygulamanın etkinliğini artırmak amacıyla okulumuzun / kurumumuzun etkileşim içinde olduğu paydaşların görüşleri dikkate alınmıştır. Paydaşlar, idarenin ürün ve hizmetleriyle ilgisi olan, idareden doğrudan veya dolaylı, olumlu ya da olumsuz yönde etkilenen veya idareyi etkileyen kişi, grup veya kurumlardır. Paydaşlar iç paydaşlar ve dış paydaşlar olarak sınıflandırılır.

İç paydaşlar, okul/kurumda gerçekleşen her faaliyetten doğrudan etkilenen veya bir faaliyeti ilerletme/yavaşlatma etkisine sahip olanlardır. Okul/kurumun bir parçası olan bireyleri ifade eder. Okul/kurum müdürü, müdür yardımcıları, öğretmenler, öğrenciler, destek personeli ve okul aile birliği üyeleri iç paydaşlarımızdır.

Dış paydaşlar, okul/kurumun bir parçası olmayan ancak okulda gerçekleşen her faaliyetten dolaylı olarak etkilenen, bağlı/ilişkili/ilgili kişi, grup ya da kurumları ifade eder. Veliler, il ve ilçe millî eğitim müdürlükleri, valilik, kamu kurum ve kuruluşları, muhtarlar, sivil toplum ve özel sektör kuruluşları vb. dış paydaşlarımızdır.

Tablo 6:Paydaş sınıflandırma ve etki / önem matrisi

Paydaş Adı	İç Paydaş	Dış Paydaş	Etki Derecesi	Önem Derecesi
Bucak Kaymakamlığı		√	5	5
İl/ İlçe Milli Eğitim Müdürlüğü İdare ve Personelleri		√	5	5
Öğretmenler	√		5	5
Öğrenciler	√		5	5
Veliler		√	5	5
Okul Müdürlükleri	√		5	5
Rehberlik ve Araştırma Merkezi		√	3	5
Bucak Belediyesi		√	4	4
Gençlik Hizmetleri ve Spor İlçe Müdürlüğü		√	3	3
İl/ İlçe Sağlık Müdürlüğü		√	3	3
Aile ve Sosyal Politikalar İl / İlçe Müdürlüğü		√	3	3
Bucak Devlet Hastanesi		√	3	3
Sanayi Mahalle Muhtarlığı		√	4	4
Özel Eğitim ve Rehabilitasyon Merkezleri		√	3	3
Hayırseverler		√	4	4
Eğitim sendikaları		√	3	3
Medya		√	2	2
Bucak İlçe Emniyet Müdürlüğü		√	4	4
Bucak İlçe Müftülüğü		√	4	4

Önem Derecesi: 1, 2, 3 gözet; 4,5 birlikte çalış

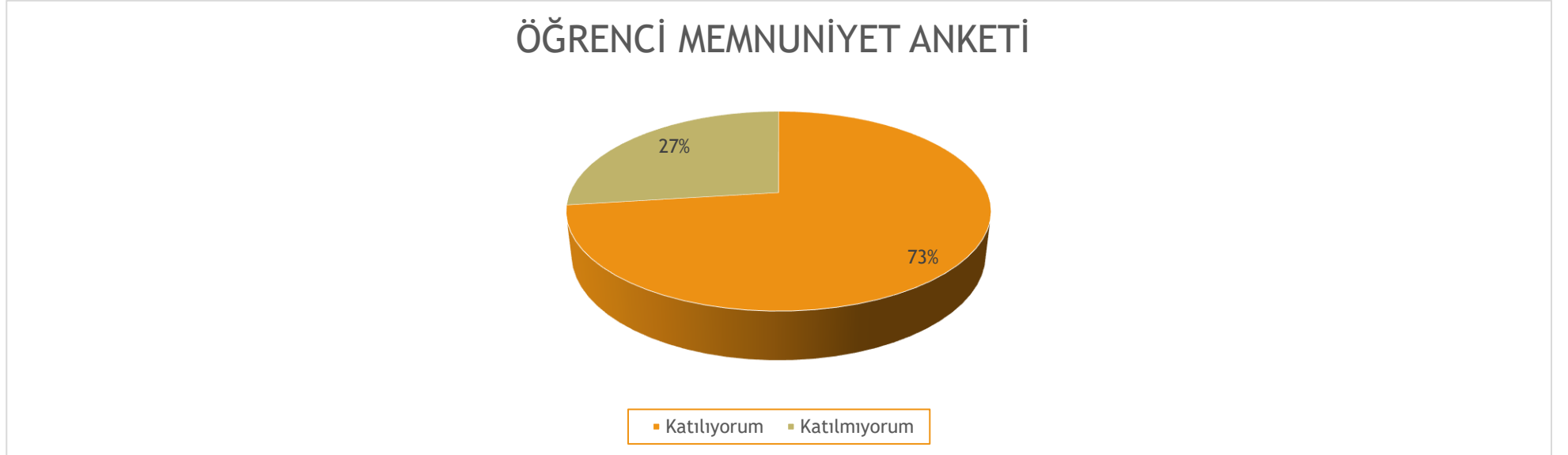
Etki Derecesi: 1, 2, 3 İzle; 4, 5 bilgilendir

Önceliği: 5=Tam; 4=Çok; 3=Orta; 2=Az; 1=Hiç

2.6.1. Paydaş Görüş - Önerilerinin Alınması ve Değerlendirilmesi

Ertuğrul Gazi Ortaokulu olarak öğrenci, öğretmen ve personellere memnuniyet anketleri gönderilerek ilgili paydaşlarımızın durum tespit çalışmasında yer almaları istenmiştir. Böylece Ertuğrul Gazi Ortaokulu'nun durum tespitinde bütün bağlı birimlerin ortak katılımı doğrultusunda paydaşlarımızın görüş ve beklentileri yapılan anketlerle tespit edilmiştir. Paydaş anketi okul çalışanları ve öğrencilere uygulanmıştır. Ankete 357 öğrenci, 145veli, 38 öğretmen olmak üzere toplam 540 kişi katılmıştır.

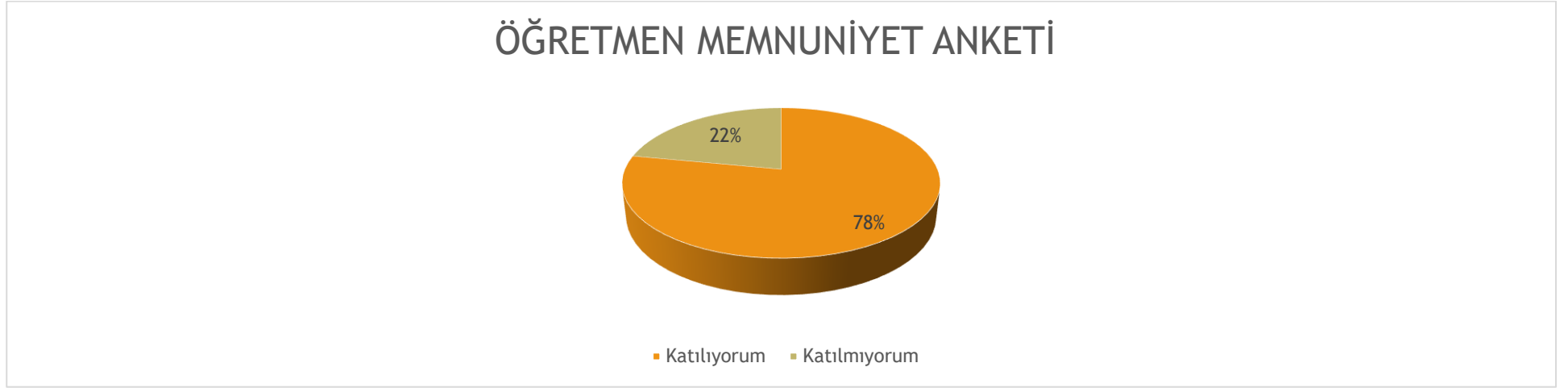
Tablo 7:Öğrenci Memnuniyet Anket Sonuçları



ÖĞRENCİ MEMNUNİYET ANKETİ		MEMNUNİYET ANKETİ SONUCU	
SIRA NO	GÖSTERGELER	SONUÇ	%
1	İhtiyaç duyduğumda okul çalışanlarıyla rahatlıkla görüşebiliyorum.	Katılıyorum	%82,2
2	Okul müdürü ile ihtiyaç duyduğumda rahatlıkla konuşabiliyorum.	Katılıyorum	%66
3	Okulun rehberlik servisinden yeterince yararlanabiliyorum.	Katılıyorum	%100
4	Okula ilettiğimiz öneri ve isteklerimiz dikkate alınır.	Katılıyorum	%92
5	Okulda kendimi güvende hissediyorum.	Katılıyorum	%78
6	Okulda öğrencilerle ilgili alınan kararlarda bizlerin görüşleri alınır.	Katılıyorum	%58
7	Öğretmenler yeniliğe açık olarak derslerin işlenişinde çeşitli yöntemler kullanmaktadır.	Katılıyorum	%72
8	Derslerde konuya göre uygun araç gereçler kullanılmaktadır.	Katılıyorum	%63
9	Teneffüslerde ihtiyaçlarımı giderebiliyorum.	Katılıyorum	%63
10	Okulun içi ve dışı temizdir.	Katılmıyorum	%57
11	Okulun binası ve diğer fiziki mekanlar yeterlidir.	Katılıyorum	%83
12	Okul kantininde satılan malzemeler sağlıklı ve güvenlidir.	Katılıyorum	%71
13	Okulumuzda yeterli miktarda sanatsal ve kültürel faaliyetler düzenlenmektedir.	Katılıyorum	%79
GENEL DEĞERLENDİRME		Katılıyorum	%73

Yapılan öğrenci memnuniyet anketi sonucunda öğrencilerimizin genel memnuniyet düzeyinin 73 olduğu görülmektedir. Öğrencilerimiz en çok 1,3,4,11. faaliyetlerinden memnun olduklarını belirtmişlerdir. Ancak 2,6,8,9,10. konularının gelişime açık alanlar olduğuna yönelik görüş bildirmişlerdir.

Tablo 8:Öğretmen Memnuniyet Anket Sonuçları



ÖĞRETMEN MEMNUNİYET ANKETİ		ANKET SONUCU	
SIRA NO	GÖSTERGELER	SONUÇ	%
1	Okulumuzda alınan kararlar, çalışanların katılımıyla alınır.	Katılmıyorum	%83,3
2	Kurumdaki tüm duyurular çalışanlara zamanında iletilir.	Katılıyorum	%91,7
3	Her türlü ödüllendirmede adil olma, tarafsızlık ve objektiflik esastır.	Katılıyorum	%91,7
4	Kendimi, okulun değerli bir üyesi olarak görürüm.	Katılıyorum	%83,3
5	Çalıştığım okul bana kendimi geliştirme imkânı tanımaktadır.	Katılıyorum	%91,7
6	Okul, teknik araç ve gereç yönünden yeterli donanıma sahiptir.	Katılmıyorum	%41,7
7	Okulda çalışanlara yönelik sosyal ve kültürel faaliyetler düzenlenir.	Katılıyorum	%75
8	Okulda öğretmenler arasında ayırım yapılmamaktadır.	Katılıyorum	%83,3
9	Okulumuzda yerelde ve toplum üzerinde olumlu etki bırakacak çalışmalar yapmaktadır.	Katılıyorum	%100
10	Yöneticilerimiz, yaratıcı ve yenilikçi düşüncelerin üretilmesini teşvik etmektedir.	Katılıyorum	%91,7

11	Yöneticiler, okulun vizyonunu, stratejilerini, iyileştirmeye açık alanlarını vs. çalışanlarla paylaşır.	Katılıyorum	%91,7
12	Okulumuzda sadece öğretmenlerin kullanımına tahsis edilmiş yerler yeterlidir.	Katılıyorum	%66,7
13	Alanıma ilişkin yenilik ve gelişmeleri takip eder ve kendimi güncellerim.	Katılıyorum	%100
GENEL DEĞERLENDİRME		Katılıyorum	%78

Yapılan öğretmen memnuniyet anketi sonucunda öğretmenlerimizin genel memnuniyet düzeyinin %78 olduğu görülmektedir. Öğretmenlerimiz en çok 2,3,5,9,10,11,13. faaliyetlerinden memnun olduklarını belirtmişlerdir. Ancak 6,12 konularının gelişime açık alanlar olduğuna yönelik görüş bildirmişlerdir.

Tablo 9: Veli Memnuniyet Anket Sonuçları



VELİ MEMNUNİYET ANKETİ		ANKET SONUCU	
SIRA NO	GÖSTERGELER	SONUÇ	%
1	İhtiyaç duyduğumda okul çalışanlarıyla rahatlıkla görüşebiliyorum.	Katılıyorum	%91,7
2	Bizi ilgilendiren okul duyurularını zamanında öğreniyorum.	Katılıyorum	%96,7
3	Öğrencimle ilgili konularda okulda rehberlik hizmeti alabiliyorum.	Katılıyorum	%95
4	Okula ilettiğim istek ve şikayetlerim dikkate alınıyor.	Katılıyorum	%88
5	Öğretmenler yeniliğe açık olarak derslerin işlenişinde çeşitli yöntemler kullanmaktadır.	Katılıyorum	%91,7
6	Okulda yabancı kişilere karşı güvenlik önlemleri alınmaktadır.	Katılıyorum	%78,3
7	Okulda bizleri ilgilendiren kararlarda görüşlerimiz dikkate alınır.	Katılıyorum	%90
8	E-Okul Veli Bilgilendirme Sistemi ile okulun internet sayfasını düzenli olarak takip ediyorum.	Katılıyorum	%87,7
9	Çocuğumun okulunu sevdiğini ve öğretmenleriyle iyi anlaşmış olduğunu düşünüyorum.	Katılıyorum	%88,3
10	Okul, teknik araç ve gereç yönünden yeterli donanıma sahiptir.	Katılıyorum	%89,2
11	Okul her zaman temiz ve bakımlıdır.	Katılıyorum	%78,3
12	Okulun binası ve diğer fiziki mekanlar yeterlidir.	Katılıyorum	%91,7
13	Okulumuzda yeterli miktarda sanatsal ve kültürel faaliyetler düzenlenmektedir.	Katılıyorum	%96,7
GENEL DEĞERLENDİRME		Katılıyorum	%89

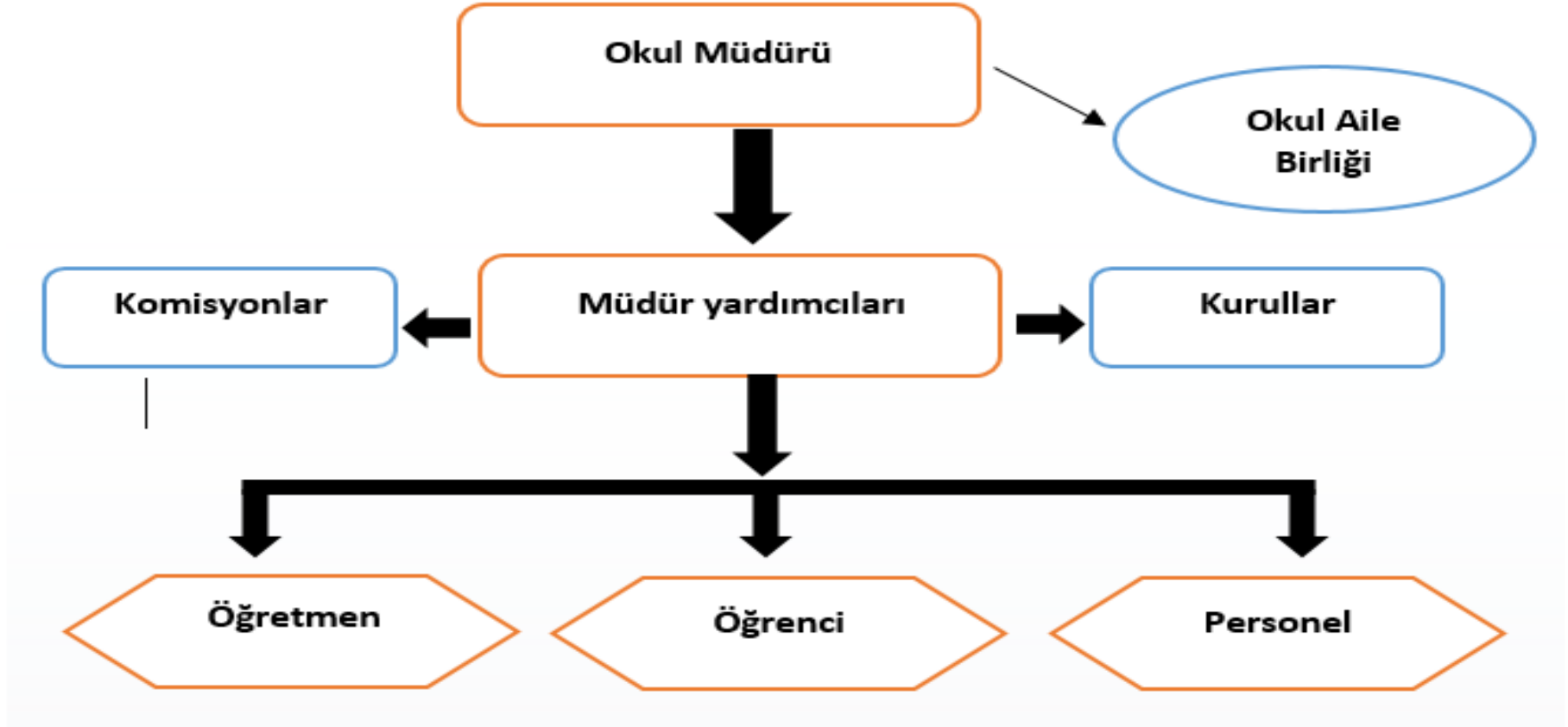
Yapılan veli memnuniyet anketi sonucunda velilerimizin genel memnuniyet düzeyinin %89 olduğu görülmektedir. Velilerimiz en çok 1,2,3,5,7,12,13.faaliyetlerinden memnun olduklarını belirtmişlerdir. Ancak 6,11. konularının gelişime açık alanlar olduğuna yönelik görüş bildirmişlerdir.

2.7. Okul / Kurum İçi Analiz

2.7.1. Okul / Kurum Teşkilat Şeması

Bu bölümde kurumumuzu oluşturan paydaşlara yönelik teşkilat şeması verilmiştir.

Şekil 1:Okul / kurum Teşkilat Şeması



2.7.2. Kurum içi analiz

Bu bölümde okulumuza / kurumumuza yönelik öğrenci sayıları, akademik başarı verileri, devamsızlık ve gerçekleştirilen faaliyetlere yönelik analiz bilgileri yer almaktadır.

Tablo 10:Sınıflara ve cinsiyete göre öğrenci sayıları

SINIFI	KIZ	ERKEK	Toplam
5.Sınıf	60	59	119
6.Sınıf	72	85	157
7.Sınıf	69	92	161
8.Sınıf	52	66	118
TOPLAM	253	302	555

Tablo 11:Yabancı uyruklu öğrenci sayısı

SINIFI	KIZ	ERKEK	Toplam
5.Sınıf	3	3	6
6.Sınıf	3	4	7
7.Sınıf	2	6	8
8.Sınıf	3	1	4
TOPLAM	11	14	25

Tablo 12:Kaynaştırma öğrencileri sayısı

SINIFI	KIZ	ERKEK	Toplam
5.Sınıf	3	0	3
6.Sınıf	1	4	5
7.Sınıf	7	3	10
8.Sınıf	3	2	5
TOPLAM	14	9	23

Tablo 13: Bursluluk Sınavını Kazanan Öğrenci Sayısı

2021	2022	2023	TOPLAM
25	27	24	76

Tablo 13: Sınavla öğrenci alan ortaöğretim kurumlarına yerleşen öğrenci sayısı (ortaokul)

SINIFI	KIZ	ERKEK	TOPLAM
Fen Lisesi	4	1	5
Sosyal Bilimler Lisesi	0	1	1
Spor Lisesi	0	0	0
Güzel Sanatlar Lisesi	0	0	0
Proje Okulları	6	4	10
TOPLAM	10	6	16

Tablo 14: Okul / Kurum sosyal, kültürel, bilimsel ve sportif başarı tablosu (son 3 yıl)

Faaliyet Alanı	Faaliyete Yönelik Elde Edilen Başarılar
TÜBİTAK 4006 Bilim Fuarı	Okulumuzda 2022 yılında TÜBİTAK 4006 Bilim Fuarı gerçekleştirilmiştir.
Kuran Okuma Yarışması	Öğrencimiz 2021 yılında bölge 3.sü olmuştur.
Okullar arası Futbol Turnuvası	Okulumuz 2023 yılında okullar arası futbol turnuvalarında il birinciliği elde etmiştir.
Satranç Yarışması	Yıldız kız takımı 2023 il birinciliği, yıldızlar genel 2023 il ikinciliği, küçükler genel takım 2021 il üçüncülüğü, Yıldız kızlar 2022 il 1.liği, yıldız erkekler 2022 il 2.liği, küçük kızlar 2022 il 3.lüğü, küçük erkekler 2022 il 2.liği, küçük genel takım 2022 il 1.liği, yıldız kızlar 2023 bölge birinciliği,yıldız erkekler 2023 bölge 3.lüğü, yıldız kızlar 2024 tükiye 11.liği
Futbol	Küçük erkekler 2021 il 2.liği,yıldız erkekler 2022 il 3.lüğü,küçük erkekler 2022 il 1.liği
Oryantrik	Küçük kızlar 2022 il 3.lüğü,küçük erkekler 2022 il 3.şüğü, yıldız kızlar 2022 il 1.liği,yıldız erkekler 2022 il 2.liği
Tenis	Yıldız erkekler 2021 il 2.liği,yıldız erkekler 2021 il 1.liği yıldız kız 2022 il 2.liğiküçük kız 2023 il 2.liği
Halk oyunları	Yıldız karma 2022 il 2. Liği
Türkiye Finali Zeka Oyunları Yarışması	Azot1 Uluslar Arası Zeka Oyunları Yarışması Türkiye 3. cüsü

Tablo 15: Öğrenci devamsızlık verileri

SINIF	10 -20 gün arası		20 Gün ve üzeri	
	Özürlü	Özürsüz	Özürlü	Özürsüz
5.sınıf	0	5	1	3
6.sınıf	4	15	0	7
7.sınıf	7	8	0	7
8.sınıf	4	8	0	10
Toplam	15	36	1	27

2.7.2. İnsan Kaynakları

Okullarda insan kaynaklarını, organizasyonel amaçlar doğrultusunda en verimli şekilde kullanmak; insan kaynağının iç ve dış gelişmelere uygun olarak etkin bir şekilde planlanmasını, geliştirilmesini ve değerlendirilmesini sağlamak kurumun verimliliği açısından büyük önem taşımaktadır.

Tablo 16: Çalışanların Eğitim Düzeyi ve Cinsiyetine Göre Dağılımı

	DOKTORA			YÜKSEK LİSANS			LİSANS			ÖNLİSANS			LİSE VE ALTI		
	E	K	T	E	K	T	E	K	T	E	K	T	E	K	T
Okul Müdürü					1	1									
Müdür Yardımcıları							2		2						
Branş Öğretmenleri		1	1	2	2	4	13	18	31						
Rehber Öğretmen							1	1	2						
Memur															
İdari Personeller															
Yardımcı Personeller													1		1
Güvenlik Görevlisi															
TOPLAM		1	1	2	3	5	16	19	35				1		1

Tablo 17: İdari Personelin Hizmet Süresine İlişkin Bilgiler

Hizmet Süreleri	2023 Yılı İtibarıyla	
	Kişi Sayısı	%
1 Yıl		
2-3 Yıl		
4 Yıl		
5 Yıl ve fazlası	3	% 100

Tablo 18: Öğretmenlerin Hizmet Süreleri

Hizmet Süreleri	Branşı	Kadın	Erkek	Hizmet Yılı	Toplam
1-3 Yıl		0	0	0	0
4-6 Yıl		0	0	0	0
7-10 Yıl	Fen Bilimleri, Yabancı Dil, Din Kültürü	4	0		4
11-15 Yıl	Görsel Sanatlar,	8	7		15
16-20 Yıl	Bilişim,Beden,TEKTAK,Fen,Matematik,Türkçe,müzik	7	4		11
20 yıl ve üzeri	Beden, Türkçe, Matematik,Sosyal	3	5		8

Tablo 19: Yönetici ve öğretmenlerin katıldıkları hizmet içi eğitim faaliyeti sayısı

Adı ve Soyadı	Branşı	Katıldığı Hizmet İçi Eğitim Sayısı			
		2021	2022	2023	Toplam
Duygu ÖĞDEM	Matematik (Okul Müdürü)	1	8	6	15
Veli ERDOĞAN	Müzik (Müdür Yrdmc.)	3	3	5	11
Osman ÖĞDEM	Bilgisayar (Müdür Yrdmc.)	1	2	3	6
Ahmet Atilla AYDIN	Türkçe	0	7	8	15
Arda MEÇO	Müzik	2	7	6	15
Aydın ARTUN	Türkçe	0	5	3	8
Aysun GÜNGÖR	Fen Bilimleri	0	8	5	13
Ayşe ÇETİN	Türkçe	1	5	4	10
Ayşe Nur SAYIN	Matematik	1	4	4	9
Çiğdem BORA	Matematik	3	3	6	12
Damla SAĞLAM	Fen Bilimleri	2	11	6	19
Embiye Kayacan DEMİREZEN	Teknoloji Tasarım	3	2	8	13
Emine Ebru FİDAN	Beden Eğitimi	2	7	7	16
Erdi YILMAZ	Rehberlik	1	11	11	23
Esmâ Baş ÜNAL	İngilizce	3	16	8	25
Esmâ YİTİK	Matematik	1	12	5	18
Fatih SAĞLAM	Sosyal Bilgiler	0	6	6	12
Fatma DOĞAN	Matematik	0	6	5	11
Fatmana ÖZTOPRAK	Türkçe	1	3	5	9
Gülbahar İPEK	Türkçe	1	4	3	8

Gülderen İNAL	Din Kültürü	2	4	4	10
Güngör KİL	İngilizce	0	4	6	10
Hatice ARI	Türkçe	0	3	3	6
Hatice GÜLER	Sosyal Bilgiler	1	9	5	15
Hatice Melda SAK	Rehberlik	3	8	5	16
Havva ARIŞLI	İngilizce	2	5	1	8
İbrahim Kerem KARAKAYA	Fen Bilimleri	1	4	4	9
İsmail DURSUN	Sosyal Bilgiler	2	15	6	23
Kerim ATEŞLİ	Fen Bilimleri	1	14	8	23
Keziban Özdemir TEZCAN	Matematik	0	9	6	15
Kübra KALKAN	Fen Bilimleri	2	6	6	14
Mehmet YORULMAZ	Din Kültürü	1	3	5	9
Murat KAYA	Beden Eğitimi	1	7	6	14
Mustafa AYDIN	Türkçe	0	6	4	10
Mustafa YÜCE	Matematik	0	4	7	11
Nesibe ÖREN	Din Kültürü	1	6	5	12
Nesrin ABALI	İngilizce	0	6	3	9
Ömer ABALI	İngilizce	1	4	3	8
Rıdvan ÖNDEN	İngilizce	1	4	4	9
Rıfat KAPTANOĞLU	Bilişim Teknolojileri	2	6	5	12
Tuğba GÜNDÜZ	Görsel Sanatlar	1	7	6	14

Tablo 20: Okul / kurum norm ve ihtiyaç durumu

Branş	Norm	Mevcut	İhtiyaç	Toplam
Bilişim Teknolojileri	1	1	0	1
Din Kültürü Ahlak Bilgisi	3	3	0	3
İngilizce	6	6	0	6
Matematik	7	7	0	7
Müzik	1	1	0	1
Türkçe	6	6	0	6
Beden Eğitimi	2	2	0	2
Sosyal Bilgiler	3	3	0	3
Teknoloji Tasarım	1	1	0	1
Görsel Sanatlar	1	1	0	1
Rehberlik	2	2	0	2
Fen Bilimleri	5	5	0	5

Tablo 21: Okul/Kurumda Oluşan Öğretmen Sirkülasyon Durumu

	Okul/Kurumdan Ayrılan Öğretmen Sayısı			Okul/Kurumda Göreve Başlayan Öğretmen Sayısı		
	2021	2022	2023	2021	2022	2023
TOPLAM	2	4	1	2	4	6

Tablo 22: Okul/Kurumda Oluşan Yönetici Sirkülasyon Durumu

	Okul/Kurumdan Ayrılan Öğretmen Sayısı			Okul/Kurumda Göreve Başlayan Öğretmen Sayısı		
	2021	2022	2023	2021	2022	2023
TOPLAM	1	2	0	1	2	1

Tablo 23: Kurumdaki Mevcut Hizmetli/ Memur/ Yardımcı Personel Sayısı

Görevi		Erkek	Kadın	Eğitim Durumu	Hizmet Yılı	Toplam
1	Memur	0	0	0	0	0
2	Hizmetli	1		Lise	29	
3	Geçici Personel		2	Lise		

Tablo 24: Okul/kurum Rehberlik Hizmetleri

Mevcut Kapasite				Mevcut Kapasite Kullanımı ve Performans					
Psikolojik Danışman Norm Sayısı	Görev Yapan Psikolojik Danışman Sayısı	İhtiyaç Duyulan Psikolojik Danışman Sayısı	Görüşme Odası Sayısı	Danışmanlık Hizmeti Alan			Rehberlik Hizmetleri İle İlgili Düzenlenen Eğitim/Paylaşım Toplantısı vb. Faaliyet Sayısı		
				Öğrenci Sayısı	Öğretmen Sayısı	Veli Sayısı	Öğretmenlere Yönelik	Öğrencilere Yönelik	Velilere Yönelik
2	2	0	2	300	38	200	8	18	16

2.7.3. Teknolojik Düzey

Okul hizmetlerinin, yararlanıcılara daha hızlı ve etkili şekilde sunulması için güncel teknolojik araçlar etkin bir biçimde kullanılmaktadır. Bu kapsamda modüler bir yapıda kurgulanmış olan Millî Eğitim Bakanlığı Bilgi İşlem Sistemi (MEBBİS) ile kurumsal ve bireysel iş ve işlemlerin büyük bölümü yürütülmektedir. Aynı zamanda sistemde personel ve öğrencilerin bilgileri bulunmaktadır. e-Okul, Veli Bilgilendirme Sistemi gibi modüllere ulaşılarak çalışmalar yürütülmektedir. Müdürlüğümüz resmi yazışmaları elektronik ortamda Doküman Yönetim Sistemi (DYS) üzerinden yapılmaktadır.

Tablo 25: Teknolojik Araç-Gereç Durumu

Araç-Gereçler	Mevcut	İhtiyaç
Etkileşimli Tahta	21	3
Masaüstü bilgisayar	10	30
Dizüstü bilgisayar	1	10
Fotokopi Makinesi	3	2
Yazıcı	1	4
Tarayıcı	0	2
Televizyon	0	0
Projeksiyon cihazı	1	3
Güvenlik Kamerası	32	4
..vb		

Tablo 26: Fiziki Mekân Durumu

Fiziki Mekân	Var	Yok	Adedi	İhtiyaç	Açıklama
Derslik Sayısı	x		35	yok	
Öğretmen Çalışma Odası	x		1	yok	
Ekipman Odası	x		1	yok	
Kütüphane	x		1	yok	
Rehberlik Servisi	x		2	yok	
Resim Odası	x		1	yok	
Müzik Odası	x		1	yok	
Çok Amaçlı Salon	x		1	yok	
Spor Salonu	x		1	yok	
Kantin	x		1	yok	
BT Laboratuvarı	x		2	yok	
Kodlama Atölyesi		x	0	var	
Müzik Sınıfı	x		1	yok	
Basketbol Sahası	x		1	yok	
Çok Amaçlı Salon	x		1	yok	
Revir		x	0	var	
...vb bölümleri yazınız					

2.7.4. Mali Kaynaklar

Kurumun mali kaynakları, bütçe büyüklüğü, döner sermaye, okul-aile birliği gelirleri, kantin vb. gelirler ve harcama kalemleri ortaya konulur. Bütçe işlemlerinin kim tarafından yürütüldüğü belirtilir. Enflasyon oranı da dikkate alınarak plan dönemi boyunca gerçekleşecek kaynak artışı tahmini olarak belirlenir.

Tablo 27: Gelir-Gider Tablosu (2023 yılı)

HARCAMA KALEMLERİ	GİDER	GELİR
Temizlik	60.000,00	60.000,00
Küçük Onarım	45.000,00	45.000,00
Bilgisayar Harcamaları	10.000,00	10.000,00
Büro Makinaları Harcamaları	25.000,00	25.000,00
Telefon	0	0
Sosyal Faaliyetler	10.000,00	10.000,00
Kırtasiye	50.000,00	50.000,00
Diğer		
TOPLAM	160.000,00	160.000,00

Tablo 28: Kaynak Tablosu

Kaynaklar	2024	2025	2026	2027	2028
Genel Bütçe	194.000,00	220.000,00	242.000,00	284.000,00	316.000,00
Okul Aile Birliđi	20.000,0	22.000,00	24.200,00	26.820,00	32.162,00
Kira Gelirleri	35.000,00	38.500,00	42.350,00	46.585,00	51.243,00
Döner Sermaye	0	0	0	0	0
Dıř Kaynak/Projeler	0	0	0	0	0
Diđer	0	0	0	0	0
TOPLAM	249.000,00	280.500,00	308.550,00	357.405,00	399.405,00

2.7.5. İstatistiki Veriler

Tablo 29: Yıllara göre öğrenci sayısı

	2020- 2021		2021- 2022		2022-2023	
	K	E	K	E	K	E
ÖĞRENCİ SAYISI	170	159	250	206	300	270
TOPLAM	329		456		570	

Tablo 30: Yıllara göre sınıf tekrar yapan öğrenci sayısı

Sınıf Düzeyleri	2020- 2021	2021- 2022	2022-2023
	0	0	0
	0	0	0
	0	0	0
TOPLAM	0	0	0

Tablo 31: Okulda Kurulan Kulüpler

Kulüp Adı	Öğrenci Sayısı (2023)	Danışman Öğretmen Sayısı
Bilim ve Teknoloji Kulübü	60	2
Çevre Koruma Kulübü	64	4
Gezi,Tanıtma ve Turizm Kulübü	70	6
Değerler Kulübü	58	4
Fotoğrafçılık Kulübü	64	2
Kızılay ve Kanbağışı Kulübü	48	3
Kütüpanecilik Kulübü	45	5
Sivil Savunma Kulübü	50	2
Sosyal Yardımlaşma ve Dayanışma, Çocuk Esirgeme Kulübü	55	4
Zeka Oyunları Kulübü	70	2

Tablo 32: Kurumda Gerçekleştirilen Faaliyet Sayıları

Faaliyetler	2020- 2021	2021- 2022	2022-2023
Belirli Gün ve Haftalara Yönelik Kutlamalar	25	20	27
Okul tanıtım gezileri	5	5	5
Üniversite Gezileri	0	0	0
Piknik	1	1	1
Müze gezisi	1	1	1
Kermes	0	0	0
Sınıflar arası spor turnuvaları	3	5	5
Münazara	1	1	1

Okuma yarışması	1	1	1
Sergi	1	1	1
Yazar Buluşmaları	1	1	1
Şiir Okuma	1	1	1
Bilim Söyleşileri	0	0	0
Okul gezileri	2	2	2
TOPLAM	42	39	46

Tablo 33: Lisanslı öğrenci sayısı

Lisans Aldığı Alan	2021	2022	2023	TOPLAM
Satranç yıldız kızlar	5	5	5	15
Satranç yıldızlar genel	6	6	6	18
Satranç küçükler genel	5	5	5	15
Tenis yıldız erkekler	3	3	3	9
Tenis yıldız kızlar	2	2	2	6
Futbol küçük erkekler	15	15	15	45
Oryantrik küçük kızlar	5	5	5	15
Oryantrik küçük erkekler	4	4	4	12
Oryantrik Yıldız kızlar	5	5	5	15

Oryantrik erkeler	5	5	5	15
Halk oyunları yıldız karma	0	31	0	0
Futbol yıldız erkekler	23	23	23	23

Tablo 34: Okul paydaşlarınca gerçekleştirilen bilimsel faaliyetler / yayınlar

Adı-Soyadı	Görevi	Gerçekleştirilen Bilimsel Faaliyet Türü	Faaliyetin Adı	Faaliyetin Yılı
Esman YİTİK	Öğretmen	TÜBİTAK 4007	Atölye liderliği	2019
Esmâ YİTİK	Öğretmen	TÜBİTAK 4006	Okul koordinatörlüğü	2022
Esmâ YİTİK	Öğretmen	Bildiri	2015 TIMSS Sınavında Öğrencilerin Fen Başarısına Motivasyon, İlgi ve Kaygı Durumlarının Etkisi	2019
Güngör KİL	Öğretmen	Yüksek lisans	6. sınıf İngilizce dersinde işbirikçi öğrenme yönteminin öğrencilerin sözcük dağarcıklarını geliştirmelerine ve derse	2018

			yönelik tutumlarına etkisi	
Güngör KİL	Öğretmen	Doktora	Anlamaya dayalı öğretim tasarımının (UbD Understanding by desing) öğrencinin ingilizce konuşma becerilerine ve motivasyonlarına etkisinin incelenmesi.	2024
Güngör KİL	Öğretmen	Makale	Needs analysis for the infotmation system to support middle school students	2019
Güngör KİL	öğretmen	makale	Bilişim teknolojileri ve yazılım dersi öğretim programının öğretmen görüşlerine göre değerlendirilmesi	2020
Güngör KİL	öğretmen	makale	Yüksek öğretimde yaşanan uzaktan eğitim sorunlarının değerlendirilmesi bir meta sentez çalışması	2021
Kerem KARAKAYA	Öğretmen	TÜBİTAK 4006	Fuar yöneticiliği	2018
Nesrin ABALI	Öğretmen	Bildiri	English language teachers use of ,.competence in and professional development needs for specifix classroom activities 2012	2012
Nesrin ABALI	Öğretmen	Yüksek lisans	Evaluation of Four Seasons coursebook in terms of curriculum objectives and effectiveness in developin	2015

			listening skill	
Rıdvan ÖNDEN	Öğretmen	Makale	Öğretmenlerin eğitim inançları ile meslek algılarının incelenmesi	2020
Rıdvan ÖNDEN	Öğretmen	Yüksek lisans	Öğretmenlerin eğitim inançları ile meslek algılarının incelenmesi	2019
Mustafa AYDIN	Öğretmen	Yüksek lisans	Ortaokul Türkçe Dersi Sınav Sorularının İncelenmesi	2019
Mustafa AYDIN	Öğretmen	Makale	Ortaokul Türkçe Dersi Sınav Sorularının Program'daki Kazanımlara Göre İncelenmesi	2020
Mustafa AYDIN	Öğretmen	Makale	Çıkarım Becerilerini Değerlendirme Aracının Geliştirilmesi	2023
Mustafa AYDIN	Öğretmen	Makale	Konuşma Becerisini Değerlendirme Görev Türleri ve Biçimleri: Türkçe Öğretmenlerinin Seçimleri Üzerine Bir İnceleme	2023
Mustafa AYDIN	Öğretmen	Bildiri	Sözcük Seçme Yöntemi: Altıncı Sınıf Türkçe Ders Kitabında Yer Alan Sözcükler Üzerine Bir İnceleme	2022
Mustafa AYDIN	Öğretmen	Bildiri	Eğitim Fakültesi	2017

			Öğrencilerinin Yerel Ağız ve Standart Dil Üzerine Görüşleri: Denizli Örneği	
Mustafa AYDIN	Öğretmen	Bildiri	Geleneksel Çocuk Oyunlarının Ana Dili Eğitimine Etkisi	2015

2.8. Çevre Analizi (PESTLE)

Tablo 35: PESTLE Tablosu

Politik-Yasal Etkenler	Ekonomik Etkenler
<ul style="list-style-type: none"> ➤ Kalkınma Planı ve Orta Vadeli Program, ➤ Bakanlık, il ve ilçe stratejik planlarının incelenmesi, ➤ Yasal yükümlülüklerin belirlenmesi, ➤ Oluşturulması gereken kurul ve komisyonlar, ➤ Okul/kurum çevresindeki politik durum. <p>Örnek:</p> <ul style="list-style-type: none"> ➤ Hükümetin göç politikası ➤ Okul-Aile birliği ➤ Tasarruf tedbirleri ➤ Yükseköğretim giriş sınavlarında alan öğrencilerine ek puan verilmesi ➤ Okul mezunlarının iş olanaklarının geniş olması ➤ Zorunlu eğitim ➤ Deprem Yönetmeliği ➤ Taşınmalı eğitim ➤ Yaşanan deprem neticesinde okulumuzun depremden etkilenen başka bir okul ile birleştirilerek birlikte kullanılıyor olması ➤ MEB tarafından meslek liselerine yönelik avantajların artması ➤ Üniversite / diyanet başkanlığı, kurumu ile gerçekleştirilen protokol. 	<ul style="list-style-type: none"> ● Okul/kurumun bulunduğu çevrenin genel gelir durumu, ● İş kapasitesi, ● Okul/kurumun gelirini arttırıcı unsurlar, ● Okul/kurumun giderlerini arttıran unsurlar, ● Tasarruf sağlama imkânları, ● İşsizlik durumu, ● Mal-ürün ve hizmet satın alma imkânları, ● Kullanılabilir bütçe <p>Örnek:</p> <ul style="list-style-type: none"> ➤ Velilerin ekonomik düzeyinin yüksek/orta/zayıf olması ➤ Kantin gelirinin olması ➤ Hayırseverlerin destekleri ➤ Okul gelirinin giderinden fazla olması / dengeli olması ➤ Erasmus+ Projeleri hibe programından faydalanılması ➤ DOĞAKA Ajansı hibe programından faydalanılması ➤ Okul bahçesinden elde edilen ürünlerin satılarak okul bütçesine gelir elde edilmesi ➤ Bakanlık tarafından doğrudan okul hesabına ödenek aktarılması ➤ Ülkedeki ekonomik dalgalanmanın gelir/gider durumunu olumsuz etkilemesi ➤ Ödenek eksikliği nedeni ile donanım ve onarım ihtiyaçlarının giderilememesi

Sosyo-kültürel etkenler	Teknolojik etkenler
<ul style="list-style-type: none">● Kariyer beklentileri,● Ailelerin ve öğrencilerin bilinçlenmeleri,● Aile yapısındaki değişimler (geniş aileden çekirdek aileyegeçiş, erken yaşta evlenme vs.),● Nüfus artışı,● Göç,● Nüfusun yaş gruplarına göre dağılımı,● Hayat beklentilerindeki değişimler (Hızlı para kazanma hırısı, lüks yaşama düşkünlük, kırsal alanda kentselyaşam),● Beslenme alışkanlıkları,● Değerler, mesleki etik kuralları vb. <p>Örnek:</p> <ul style="list-style-type: none">➤ Ailelerin eğitim düzeyinin çoğunlukla düşük / iyi olması➤ Okulun göç alan bir mahallede bulunması➤ Velilerin özel eğitim konusunda bilinçsiz olmaları➤ Velilerin özel eğitim öğrencilerine yönelik farkındalık düzeylerinin iyi olması➤ Toplumda dezavantajlı bireylere yönelik farkındalığın yükselmesi➤ Velilerin genel olarak eğitime önem vermesi➤ Okulda yabancı uyruklu öğrencilerin fazla olması / olmaması.➤ Veli gelir durumunun düşük olması nedeniyle öğrencilerde yetersiz beslenme problemi olması➤ Velilerin mevsimlik işçi olması nedeni ile öğrencilerin okula geç başlayıp, erken gitmeleri➤ Velilerin akademik başarı beklentilerinin olmaması / yüksek olması➤ Toplumsal olarak meslek liselerine yönelik bakış açısının pozitif yönde değişmesi	<ul style="list-style-type: none">● Okul/kurumun teknoloji kullanım durumu● e- Devlet uygulamaları,● Dijital Platformlar üzerinden uzaktan eğitim imkânları,● Okul/kurumun sahip olmadığı teknolojik araçlar● Personelin ve öğrencilerin teknoloji kullanım kapasiteleri,● Personelin ve öğrencilerin sahip olduğu teknolojik araçlar,● Teknoloji alanındaki gelişmeler● Teknolojinin eğitimde kullanımı <p>Örnek:</p> <ul style="list-style-type: none">➤ EBA platformu sayesinde öğrencilerin uzaktan eğitim imkanlarının olması➤ Bakanlık tarafından sunulan uzaktan mesleki eğitim kursları➤ Tüm sınıflarımızda etkileşimli tahta olması➤ Sınıflarımızda etkileşimli tahta olmaması➤ Güvenlik kameralarının tam olması / eksik olması➤ Sınıflarda klima olması / olmaması➤ Sınıflarımızda televizyon ve projeksiyon olması➤ Öğretmenlerin dijital yeterliliklerinin düşük / iyi düzeyde olması➤ Okulumuzda fiber internet alt yapısının olması/ olmaması➤ Öğrencilerde artan dijital bağımlılık➤ Öğrencilerin dijital yeterliliklerinin düşük/ iyi olması

Çevresel Etkenler

- Hava ve su kirlenmesi,
- Toprak yapısı,
- Bitki örtüsü,
- Doğal kaynakların korunması için yapılan çalışmalar,
- Çevrede yoğunluk gösteren hastalıklar,
- Doğal afetler (deprem kuşağında bulunma, Covid 19, kene vakaları vb.)

Örnek:

- İlimizin deprem bölgesinde olması
- Okulumuzun ulaşımının kolay / zor olması
- Okulumuzun çevresinin yeşillik alanının geniş olması
- Okulun ana yola yakın olması
- Okulun trafiğin yoğun olduğu bir sokakta bulunması
- İlimizde kış mevsiminin yumuşak geçmesi
- İlimizde yaz mevsiminin erken başlaması
- Toplu taşıma araçları ile okula ulaşım sağlanabilmesi

2.9. GZFT Analizi

Tablo 36: GZFT Listesi

İç Çevre		Dış Çevre	
Güçlü Yönler	Zayıf Yönler	Fırsatlar	Tehditler
<p>1-Okulumuzun eğitim öğretim yönünden yeterli donanıma sahip olması 2- Okulumuzda sportif sanatsal faaliyetlerin aktif yapılması 3- Öğrenci ve öğretmenlerin ihtiyaçlarına cevap veren bir kurum oluşumuz 4-Okulumuzun adil ve tarafsız bir yönetime sahip oluşu 5- Eğitim öğretim süreçlerinde veli katılımının ve desteğinin yüksek olması 6- Yönetim tarafından kurum kültürünün oluşturulmuş olması</p>	<p>Öğrencilerin, oyun ihtiyaçlarını karşılayabilecekleri alanların yetersiz olması. Öğrencilerin okuma alışkanlıklarının yetersizliği Öğrencilerimizde çevre ve temizlik bilincinin yetersizliği Kadrolu hizmetli ve memur personelinin sayısının yetersiz olması Veli toplantılarına katılımın beklenen düzeyde olmaması Velinin aşırı korumacılık anlayışı Ailelerin öğrencilerin eğitim-öğretim faaliyetlerine yeterli önem vermemesi Oyun alanının kısıtlı olması futbol, voleybol, geleneksel ve çocuk oyunları için yeterli alan olmaması Sportif faaliyetler için kapalı spor salonunun olmayışı ADSL bağlantı hızının düşük olması Okulumuzdaki eksiklikleri giderecek bütçenin yetersiz olması.</p>	<p>Çevremizde kurumsal ve bireysel bazda sürekli gelişmeyi hedefleyen bilinç düzeyinin artıyor olması. Bakanlığımızda; katılımcı, planlı, gelişimci, şeffaf ve performansa dayalı stratejik yönetim” anlayışına geçme çabalar Ekonomik durumları iyi olan velilerin destekleri Toplum nezdinde eğitimin gereğine; bilinç ve duyarlılığının artması Çevremizin aynı sosyo-kültürel yapıya sahip olması. Okula ulaşımın kolay olması Eğitim kullanılan araç-gereçlerde, teknolojik ekipmanlarda ve iletişimde yeni teknolojilerin kullanılması Eğitimde fırsat eşitliğine yönelik alınan tedbirlerin her geçen gün daha artırılması hususundaki çabalar Psikolojik, sosyal ve hatta fiziksel şiddetin eğitim ve disiplin aracı olarak kullanılmasına son verilmesi Doğal ortamların eğitim ortamlarını (okul) olumsuz etkilemesine karşı(soğuk-sıcak-yağış-ulaşım vb.) teknoloji ve tedbirlerin gelişmesi tüm toplumlarda artan çevre bilinci</p>	<p>Eğitim politikalarında çok sık değişiklik yapılması ve eğitim sistemindeki düzenlemelere ilişkin pilot uygulamaların yetersizliği Personel Politikaları nedeniyle okulumuzda ki destek personel yetersizliği ve bunu telafi edebilecek hizmet alımında yaşanan kaynak sorunu Personel yaş ortalamasının yüksek olması Velilerin Sosyo-ekonomik düzeylerindeki farklılıklar. Eğitim ve öğretimde kullanılan cihaz ve makinelerin yüksek teknolojilere sahip olması nedeniyle bakım, onarımlarının pahalı olması dolayısıyla okulların maddi yönden zorlanması Medyanın (tv, internet, magazin, diziler vb.) öğrenciler üzerinde olumsuz etkilerinin olması insanların çocuklarının eğitimine yönelik duyarlılıklarının aynı oranda olmaması Sürekli gelişen ve değişen teknolojileri takip etme zorunluluğundan doğan maddi kaynak sorunu E-ortamın güvenliğinin tam sağlanamaması, yersiz, kötüye kullanımları ve yeni gelişen suçlar Siyasi ve sendikal grupların atama ve görevlendirmelerde yasal düzenlemeler üzerinde etkili olma isteği Mevzuatın açık, anlaşılır ve ihtiyaca uygun hazırlanmaması nedeniyle güncelleme ihtiyacının sıklıkla ortaya çıkması Yeni nesillerde çevre bilincine karşı duyarsızlık.</p>

3.GELECEĐE BAKIŐ

3.1.Misyonumuz

Sevgiyi, saygıyı, hoŐ g6r6y6 6nemseyen, sorumluluk bilincine sahip, 6Đrenmeyi 6ĐrenmiŐ, baŐarıyı ilke edinen, 6rnek davranıŐları ve 6alıŐmalarıyla saygınlıĐa ulaŐmıŐ fırsatlardan eŐit olarak yararlanabilen demokratik gen6ler yetiŐtirmek i6in varız.

3.2.Vizyonumuz

İnsanları seven, onlara saygı duyan, sorumluluk bilince bilinci gelişmiş öğrencilerin yetiştiği; güveni, başarıyı ve saygınlığı temsil eden demokratik bir okul olmak. Akademik, sosyal, kültürel ve sportif başarıları her kesim tarafından kabul edilmiş, ilçemizde tercih edilen bir okul olmaktır.

3.3.Temel Deęerlerimiz

- 1) İnsan hak ve özgürlüklerine saygılıyız
- 2) Sevgiyi ve hoş görüyü önemsiyoruz, saygıyı temel alıyoruz
- 3) Atatürk İlke ve İnkılaplarına baęlıyız
- 4) Toplumsal sorumluluk bilincine sahip bireyler yetiştirmeyi hedefliyoruz
- 5) Öğrenen öğrenci olmayı ilke ediniyoruz
- 6) Demokratik bir okul, demokratik bir toplum olması konusunda sorumluluk üstleniyoruz
- 7)Başarıyı çalışmanın getirdiğini biliyor, bireysel ve okul olarak başarımız için çalışıyoruz.

4. AMAÇ, HEDEF VE PERFORMANS GÖSTERGESİ İLE STRATEJİLERİN BELİRLENMESİ

Tablo 37: Amaç ve Hedefler Tablosu

TEMA	EĞİTİM VE ÖĞRETİME ERİŞİM							
Amaç 1	Öğrencilerin eğitim öğretime etkin katılımlarıyla donanımlı olarak bir üst öğrenime geçişi sağlanacaktır.							
Hedef 1.1	Plan dönemi sonuna kadar temel eğitim ve orta öğretime bireylerin katılımını yükseltmek ve devam oranlarını artırmak							
Performans Göstergeleri	Hedefe Etkisi (%)	Plan Dönemi Başlangıç Değeri	2024	2025	2026	2027	2028	İzleme/ raporlama sıklığı
PG1.1.1. İl-ilçe özel eğitim hizmetleri kurulu tarafından yerleştirilme kararı verilen öğrencilerin kayıt yaptırma oranı (%)	20	% 100	100	100	100	100	100	İ: 6 ayda bir R: Yılda 1
PG1.1.2. Devamsızlık süresi 20 günü aşan öğrencilerin oranı	20	% 8	6	5	4	3	2	İ: 6 ayda bir R: Yılda 1
PG 1.1.3. Okula yeni başlayan öğrencilerden uyum eğitimine katılanların oranı	20	% 48	60	70	80	90	100	İ: 6 ayda bir R: Yılda 1
Sorumlu Birim	Okul Müdürü, Müdür Yardımcısı							
İş Birliği Yapılacak Birim(ler)	Rehberlik Servisi							
Stratejiler	S-1. Öğrencilerin devamsızlık nedenleri tespit edilerek devamsızlığa neden olan etmenler tespit edilecektir. S-2. Okul rehberlik servisi aracılığı ile sürekli devamsızlık yapan öğrencilerle ve velilerle görüşülerek okul tarafından çözülebilecek sorunların giderilmesi sağlanacaktır. S-3. Öğrencilerin Türkçe dersindeki eksikleri tespit edilerek DYK kursları aracılığıyla akademik yeterliklerinin artırılması sağlanacaktır.							

	<p>S.4 Öğrencilerin matematik derslerindeki eksikleri tespit edilerek DYK kursları aracılığıyla akademik yeterliklerinin artırılması sağlanacaktır.</p> <p>S.5 Dijital platformlar aracılığıyla öğrencilerin tamamlayıcı ve destekleyici eğitim almaları sağlanacaktır.</p> <p>S-6 Yeni başlayan öğrencilerin velileri ile birebir görüşülüp uyum eğitimine katılımları sağlanacaktır.</p>
Riskler	<ul style="list-style-type: none">• Velilerin işbirliğine açık olmaması• Devamsızlık sonucu öğrenme kayıplarının oluşması• Yılsonuna doğru öğrenci devamsızlıklarının artması• Çalışan anne profilinin fazla olması
Maliyet Tahmini	20.000,00
Tespitler	<p>Okulda özürsüz şekilde devamsızlık yapan öğrencilerin olması.</p> <p>İlgisiz ailelerin çokluğu</p> <p>Öğrencilerin haddin fazla şımartılması</p>
İhtiyaçlar	<p>Aile görüşmelerinin sıklığının artırılması</p> <p>Veli toplantı sayısının artırılması</p> <p>Veli bilgilendirme mektuplarının zamanında gönderilmesi</p> <p>Devamsızlığın önlenmesi ve öğrenme kayıplarının giderilmesi için rehberlik çalışmalarının artırılması.</p>

TEMA	EĞİTİM VE ÖĞRETİMDE KALİTE							
Amaç 2	Öğrencilere medeniyetimizin ve insanlığın ortak değerleriyle çağın gereklerine uygun bilgi, beceri, tutum ve davranışlar kazandırılacaktır.							
Hedef 2.1	Öğrencilere evrensel değerler, sağlıklı yaşam ve çevre bilinci duyarlılığı kazandırılacaktır.							
Performans Göstergeleri	Hedefe Etkisi (%)	Plan Dönemi Başlangıç Değeri	2024	2025	2026	2027	2028	İzleme/ raporlama sıklığı
PG.2.1.1 Öğrenci başına okunan kitap sayısı	40	%8	%11	%13	%15	%17	%21	İ: 6 ayda bir R: Yılda 1
PG.2.1.2 Sağlıklı ve dengeli beslenme ile ilgili düzenlenen faaliyet sayısı (Eğitim,faaliyet, gezi Proje, vb.)	30	%23	%26	%30	%34	%39	%41	İ: 6 ayda bir R: Yılda 1
PG.2.1.3 Çevre bilincinin artırılmasına yönelik düzenlenen faaliyet sayısı (Eğitim,faaliyet, gezi Proje, vb.)	30	%20	%23	%26	%29	%34	%37	İ: 6 ayda bir R: Yılda 1
Sorumlu Birim	Okul müdürü, Müdür yardımcıları, Sınıf öğretmenleri, Rehber öğretmenler							
İş Birliği Yapılacak Birim(ler)	İlçe Sağlık Birimleri, Belediyeler, İl ve İlçe Milli Eğitim Müdürlükleri							
Stratejiler	S1 Okul Kütüphanesi zenginleştirilecek, öğrencilerin kütüphaneden yararlanması sağlanacaktır. S2 Türkçe dersinde ders saatinin bir bölümü okumaya ayrılacak ve okul müdürlüğünce planlanan zamanlarda okuma etkinlikleri düzenlenecektir. S3 Serbest etkinlikler saati, öğrencilerin sanatsal, sportif ve kültürel faaliyetlere katılım sağlayacağı şekilde düzenlenecektir. S4 Öğrencilere sağlıklı ve dengeli beslenmelerine yönelik bilgilendirme eğitimleri ve etkinlikler yapılacaktır. S5 Öğrencilerin çevre bilincinin artırılmasına yönelik etkinlikler yapılacaktır. S6 Öğrencilere, nezaket ve görgü kuralları konusunda eğitimler verilerek konuya ilişkin etkinlikler düzenlenecektir.							
Riskler	Öğrencilere aile de kitap okuma ve sağlıklı beslenme konusunda yeterince rol model olacak kişilerin olmaması. Yeterli eğitimlerin sağlanamaması							
Maliyet Tahmini	5.000,00							

Tespitler	Verilen eğitimlerin sadece okulda kalması günlük hayatta uygulanması için velilerin yeterli desteği sağlamaması.
İhtiyaçlar	Eğitimler için diğer kurumlarla iş birliklerinin yapılması Bilgilendirme için afiş, broşür gibi materyallerin sağlanması

TEMA	EĞİTİM VE ÖĞRETİMDE KALİTE							
Amaç 3	Kurumun insan kaynağı kapasitesini geliştirerek ulusal ve uluslararası standartlara uygun eğitim hizmeti sunulacaktır							
Hedef 3.1	Okul aile işbirliği sağlanarak kurum kültürü geliştirilecektir.							
Performans Göstergeleri	Hedefe Etkisi (%)	Plan Dönemi Başlangıç Değeri	2024	2025	2026	2027	2028	İzleme/ raporlama sıklığı
PG.3.1.1 Bir eğitim öğretim yılında en az 1 hizmetiçi eğitime katılan öğretmen oranı (re'sen düzenlenenler dahil)	25	% 100	100	100	100	100	100	İ: 6 ayda bir R: Yılda 1
PG.3.1.2 Bir eğitim öğretim yılında proje tabanlı çalışmalardan herhangi birinde aktif görev alan öğretmen oranı	25	% 60	65	70	80	90	100	İ: 6 ayda bir R: Yılda 1
PG.3.1.3 Yazılı veya elektronik ortamda kuruma yapılan dilek, istek, görüş, öneri sayısı	25	% 50	60	70	80	90	100	İ: 6 ayda bir R: Yılda 1
Sorumlu Birim	Öğretmenler Kurulu							
İş Birliği Yapılacak Birim(ler)	Zümre Öğretmenler Kurulu							

Stratejiler	Hizmet içi eğitim faaliyetlerinden öğretmen ve yöneticilerin görüşleri alınacak Kurumsal kültürün oluşturulması için okul-aile ilişkilerinde etkin işbirliği yöntemleri geliştirilecek
Riskler	S1 Eğitim faaliyetlerine çoğunlukla az sayıdaki gönüllü öğretmenin katılması, eğitime katılacak öğretmenlerin görevlendirmelerinin çoğunlukla resen yapılması S2 Şikâyet sahiplerinin, şikâyet edilebilecek konular hakkında hukuki altyapılarının yetersiz olması S3 Velilerin, yaşanan her sorunda ilgili kişi veya kurum yerine şikâyet yöntemlerine başvurması S4 Şikâyet mekanizmalarının sayı ve çeşitlilik itibarıyla fazla olması
Maliyet Tahmini	2500.00
Tespitler	Hizmet içi eğitim faaliyetleri çoğunlukla resen düzenlenmektedir Hizmet içi eğitim faaliyetleri ders saatlerinin dışında düzenlendiği için katılımcılarda isteksizliğe sebep olmaktadır.
İhtiyaçlar	Paydaş görüşlerinin değerlendirilmesi, işbirliğinin geliştirilmesi

TEMA	EĞİTİM VE ÖĞRETİMDE KALİTE							
Amaç 4	Temel eğitimde öğrencilerin kaliteli eğitime erişimleri fırsat eşitliği temelinde artırılarak bilişsel, duyuşsal ve fiziksel olarak çok yönlü gelişimleri sağlanacak ve temel hayat becerilerini edinmiş öğrenciler yetiştirilecektir.							
Hedef 1.1	Öğrencilerin bilimsel, kültürel, sanatsal, sportif ve toplum hizmeti alanlarında ders dışı etkinliklere katılım oranı artırılabilecektir.							
Performans Göstergeleri	Hedefe Etkisi (%)	Plan Dönemi Başlangıç Değeri	2024	2025	2026	2027	2028	İzleme/ raporlama sıklığı
PG.4.1.1 Okulda bir eğitim ve öğretim döneminde bilimsel, kültürel, sanatsal ve sportif alanlarda en az bir faaliyete katılan öğrenci oranı (%)	25	%10	%12	%16	%19	%21	%24	İ: 6 ayda bir R: Yılda 1

PG.4.1.2 Bir eğitim ve öğretim yılında yerel, ulusal ve uluslararası proje, yarışma vb. etkinliklere katılan öğrenci oranı (%)	25	%3	%6	%10	%12	%15	%18	İ: 6 ayda bir R: Yılda 1
PG.4.1.3 Okulda bir eğitim ve öğretim yılında geleneksel çocuk oyunları alt başlığında en az bir faaliyete katılan öğrenci oranı (%)	25	%4	%7	%10	%14	%16	%20	İ: 6 ayda bir R: Yılda 1
PG.4.1.4 Okulda bir eğitim ve öğretim yılında geleneksel çocuk oyunlarına yönelik olarak düzenlenen alan/mekân sayısı.	25	%9	%12	%15	%18	%20	%23	İ: 6 ayda bir R: Yılda 1
Sorumlu Birim	Okul müdürü, Müdür yardımcıları, Sınıf Öğretmenleri							
İş Birliği Yapılacak Birim(ler)	Gençlik ve Spor Bakanlığı, İlçe Milli Eğitim							
Stratejiler	<p>S1 Her bir öğrencinin bir kulüp faaliyetinde aktif olarak yer alması sağlanarak kulüp faaliyetlerinin etkinliği artırılacaktır.</p> <p>S2 Öğrencilerin seviyelerine uygun olarak toplumsal sorunların çözümüne katkı sağlamak ve farkındalık oluşturmak amacıyla afet ve acil durum, çevre, eğitim, spor, kültür ve turizm, sağlık ve sosyal hizmetler alanlarında toplum hizmeti faaliyetlerine katılımları artırılacaktır.</p> <p>S3 Okul bünyesinde yarışmalar düzenlenecektir.</p> <p>S4 Diğer kurum ve kuruluşlarla iş birliği içerisinde yürütülen bilimsel, sosyal, kültürel, sanatsal ve sportif alanlardaki faaliyetler artırılacaktır.</p> <p>S5 Okul bahçeleri çocukların geleneksel oyunlarla vakit geçirmelerini sağlayacak ve gelişimlerini destekleyecek şekilde etkin olarak kullanılacaktır.</p> <p>S6 Okul bünyesinde etkinlikler düzenlenecektir.</p> <p>S7 Öğrencilerin yerel, ulusal ve uluslararası proje ve yarışmalara katılmaları teşvik edilecektir. S8 E-okul sisteminde bulunan sosyal etkinlik modülünde gerçekleştirilen etkinlikler işlenecektir. S9 Okul bahçeleri geleneksel çocuk oyunlarına yönelik düzenlenecektir.</p> <p>S10 Öğrenci seviyesi ve öğretim programı kazanımlarına uygun olarak geleneksel çocuk oyunları ders içi etkinliklerde kullanılacaktır.</p> <p>S11 Eğitim- öğretim yılı içerisinde okullarda geleneksel çocuk oyunları şenliği yapılacaktır.</p>							
Riskler	<ul style="list-style-type: none"> -Okul dışı imkânların oluşturulmasında ilgili kurum ve kuruluşların yeterli desteği göstermemesi, - Yaz dönemlerinde bölgesel değişim programlarına yeterli talep olmaması, - Öğrencilerin sosyal girişimcilik konusundaki isteksizliği, - Okullara kaynak aktarılmasında kullanılacak kriterlerin belirsiz olması, 							

Maliyet Tahmini	10.000,0
Tespitler	<ul style="list-style-type: none"> - İlgili kurum ve kuruluşlarla iş birliği çalışmaları, - Okul bahçelerinin öğrencilerin çok yönlü gelişimini destekleyecek şekilde tasarlanması ve dersler ile ders dışı etkinliklerin kültürel kazanımlarla desteklenmesi, - Okul ve mahalle spor kulüpleri ile bölgesel değişim programları ve şartları elverişsiz okulların öğrenci ve öğretmenlerinin desteklenmesi için finansman sağlanması, - Okullar arası farklılıkları tespit etmek ve kaynakları adaletli bir şekilde paylaşmak için sistem kurulması, - Hedeflenen başarıyı gösteremeyen öğrencilerin desteklenmesine yönelik mekanizmaların oluşturulması.
İhtiyaçlar	Okul bahçelerindeki oyun alanlarını düzenleme çalışmalarının yapılması. İlgili kurumlarla iş birliği çalışmalarının yapılması.

TEMA	KURUMSAL KAPASİTE							
Amaç 5	Eğitim ortamlarının fiziki imkânları geliştirilecektir.							
Hedef 5.1	Temel eğitimde okulların niteliğini arttıracak uygulama ve çalışmalara yer verilecektir.							
Performans Göstergeleri	Hedefe Etkisi (%)	Plan Dönemi Başlangıç Değeri	2024	2025	2026	2027	2028	İzleme/ raporlama sıklığı
PG.5.1.1 İyileştirilen fiziki mekân (derslikler, spor salonu, kütüphaneler, atölyeler vb.) sayısı.	25	%10	%12	%16	%19	%21	%24	İ: 6 ayda bir R: Yılda 1
Sorumlu Birim	Okul Müdürü							
İş Birliği Yapılacak Birim(ler)	Belediyeler, Kamu idareleri							
Stratejiler	S1 Fiziki mekânların iyileştirilmesi için kamu idareleri, belediyeler ve işverenlerle iş birlikleri yapılacaktır. S2 Atölye ve laboratuvarların iyileştirilmesi için sektör ile iş birlikleri yapılacaktır.							

Riskler	<ul style="list-style-type: none">-Okul dışı imkânların oluşturulmasında ilgili kurum ve kuruluşların yeterli desteği göstermemesi,- Yaz dönemlerinde bölgesel değişim programlarına yeterli talep olmaması,- Öğrencilerin sosyal girişimcilik konusundaki isteksizliği,- Okullara kaynak aktarılmasında kullanılacak kriterlerin belirsiz olması,
Maliyet Tahmini	10.000,0
Tespitler	İş birliği yapılacak birimlerden olumlu geri dönüşlerin olmaması Maliyet konusunda yeterli parasal kaynakların olmaması
İhtiyaçlar	Fiziki mekân için yeterli alanların oluşturulması Oluşturulacak alanlar için malzeme desteği

5. İZLEME VE DEĞERLENDİRME

Okulumuz Stratejik Planı izleme ve değerlendirme çalışmalarında 5 yıllık Stratejik Planın izlenmesi ve 1 yıllık gelişim planının izlenmesi olarak ikili bir ayrıma gidilecektir. Stratejik planın izlenmesinde 6 aylık dönemlerde izleme yapılacak denetim birimleri, il millî eğitim müdürlüğü ve Bakanlık denetim ve kontrollerine hazır halde tutulacaktır. Yıllık planın uygulanmasında yürütme ekipleri ve eylem sorumlularıyla aylık ilerleme toplantıları yapılacaktır. Toplantıda bir önceki ayda yapılanlar ve bir sonraki ayda yapılacaklar görüşülüp karara bağlanacaktır. 2024-2028 yıllara göre faaliyet raporları (Haziran-Temmuz) hazırlanarak İl / İlçe Milli Eğitim Müdürlüğü Strateji Geliştirme Hizmetleri Şube Müdürlüğüne gönderilmek üzere hazır tutulacaktır.

İMZA SİRKÜSÜ

S.No	Adı Soyadı	Ünvanı	İletişim	İmza
1	Duygu ÖĞDEM	Okul Müdürü	05413281500	
2	Veli ERDOĞAN	Müdür Yardımcısı	05436892020	
3	Rıfat KAPTANOĞLU	Öğretmen	05057584698	
4	Hakan ÇETİNER	Okul Aile Birliği Başkanı	05321304343	
5	Davut ACAT	Yönetim Kurulu Üyesi	05448228162	